



Statistische Berichte

Ausfuhr und Einfuhr Bayerns im Juli 2022



G III 1 m 7/2022
Hrsg. im September 2022
Bestellnr. G3000C 202207

Zeichenerklärung

- 0 mehr als nichts, aber weniger als die Hälfte der kleinsten in der Tabelle nachgewiesenen Einheit
- nichts vorhanden oder keine Veränderung
- / keine Angaben, da Zahlen nicht sicher genug
- Zahlenwert unbekannt, geheimzuhalten oder nicht rechenbar
- ... Angabe fällt später an
- X Tabellenfach gesperrt, da Aussage nicht sinnvoll
- () Nachweis unter dem Vorbehalt, dass der Zahlenwert erhebliche Fehler aufweisen kann
- p vorläufiges Ergebnis
- r berichtiges Ergebnis
- s geschätztes Ergebnis
- D Durchschnitt
- ≙ entspricht

Auf- und Abrunden

Im Allgemeinen ist ohne Rücksicht auf die Endsummen auf- bzw. abgerundet worden. Deshalb können sich bei der Summierung von Einzelangaben geringfügige Abweichungen zu den ausgewiesenen Endsummen ergeben. Bei der Aufgliederung der Gesamtheit in Prozent kann die Summe der Einzelwerte wegen Rundens vom Wert 100 % abweichen. Eine Abstimmung auf 100 % erfolgt im Allgemeinen nicht.

Publikationsservice

Das Bayerische Landesamt für Statistik veröffentlicht jährlich über 400 Publikationen. Das aktuelle Veröffentlichungsverzeichnis ist im Internet als Datei verfügbar, kann aber auch als Druckversion kostenlos zugesandt werden.

Kostenlos

ist der Download der meisten Veröffentlichungen, z. B. von Statistischen Berichten (PDF- oder Excel-Format).

Kostenpflichtig

sind alle Printversionen (auch von Statistischen Berichten), Datenträger und ausgewählte Dateien (z. B. von Verzeichnissen, von Beiträgen, vom Jahrbuch).

Publikationsservice

 Alle Veröffentlichungen sind im Internet verfügbar unter www.statistik.bayern.de/produkte

Impressum

Statistische Berichte

bieten in tabellarischer Form neuestes Zahlenmaterial der jeweiligen Erhebung. Dieses wird, soweit erforderlich, methodisch erläutert und kurz kommentiert.

Herausgeber, Druck und Vertrieb

Bayerisches Landesamt für Statistik
Nürnberger Straße 95
90762 Fürth

Papier

Gedruckt auf umweltfreundlichem Papier, chlorfrei gebleicht.

Vertrieb

E-Mail vertrieb@statistik.bayern.de
Telefon 0911 98208-6311
Telefax 0911 98208-6638

Auskunftsdienst

E-Mail info@statistik.bayern.de
Telefon 0911 98208-6563
Telefax 0911 98208-6573

© Bayerisches Landesamt für Statistik, Fürth 2022
Vervielfältigung und Verbreitung, auch auszugsweise, mit Quellenangabe gestattet.

Hinweis: Diese Druckschrift wird im Rahmen der Öffentlichkeitsarbeit der Bayerischen Staatsregierung herausgegeben. Sie darf weder von Parteien noch von Wahlwerbern oder Wahlhelfern im Zeitraum von fünf Monaten vor einer Wahl zum Zwecke der Wahlwerbung verwendet werden. Dies gilt für Landtags-, Bundestags-, Kommunal- und Europawahlen. Missbräuchlich ist während dieser Zeit insbesondere die Verteilung auf Wahlveranstaltungen, an Informationsständen der Parteien sowie das Einlegen, Aufdrucken und Aufkleben parteipolitischer Informationen oder Werbemittel. Untersagt ist gleichfalls die Weitergabe an Dritte zum Zwecke der Wahlwerbung. Auch ohne zeitlichen Bezug zu einer bevorstehenden Wahl darf die Druckschrift nicht in einer Weise verwendet werden, die als Parteinahme der Staatsregierung zugunsten einzelner politischer Gruppen verstanden werden könnte. Den Parteien ist es gestattet, die Druckschrift zur Unterrichtung ihrer eigenen Mitglieder zu verwenden.

Inhaltsverzeichnis

Vorbemerkungen	4
Wichtige Hinweise	7
Abbildungen und Tabellen	
Abb. 1 Monatliche Entwicklung der Ausfuhr Bayerns von August 2020 bis Juli 2022 nach Bestimmungsländergruppen	8
Abb. 2 Monatliche Entwicklung der Einfuhr Bayerns von August 2020 bis Juli 2022 nach Ursprungsländergruppen	8
Abb. 3 Ausfuhr Bayerns im Juli 2022 nach ausgewählten Warenuntergruppen	9
Abb. 4 Ausfuhr Bayerns im Juli 2022 nach ausgewählten Bestimmungsländern	9
Abb. 5 Einfuhr Bayerns im Juli 2022 nach ausgewählten Warenuntergruppen	23
Abb. 6 Einfuhr Bayerns im Juli 2022 nach ausgewählten Ursprungsländern	23
1a. Entwicklung der Ausfuhr Bayerns nach Warengruppen	10
2a. Ausfuhr Bayerns nach Warengruppen	12
3a. Ausfuhr Bayerns nach Warengruppen und Warenuntergruppen	13
4a. Ausfuhr Bayerns nach Erdteilen, Bestimmungsländern und Ländergruppen	18
1b. Entwicklung der Einfuhr Bayerns nach Warengruppen	24
2b. Einfuhr Bayerns nach Warengruppen	26
3b. Einfuhr Bayerns nach Warengruppen und Warenuntergruppen	27
4b. Einfuhr Bayerns nach Erdteilen, Ursprungsländern und Ländergruppen	32
Länderverzeichnis für die Außenhandelsstatistik	37
Ländergruppen	39

Vorbemerkungen

Rechtsgrundlagen:

Gesetz über die Statistik für Bundeszwecke (Bundesstatistikgesetz – BStatG) vom 22. Januar 1987 (BGBl I S. 462, 565),

Verordnung (EG) Nr. 638/2004 des Europäischen Parlaments und des Rates vom 31. März 2004 über die Gemeinschaftsstatistiken des Warenverkehrs zwischen Mitgliedstaaten und zur Aufhebung der Verordnung (EWG) Nr. 3330/91 des Rates (ABl. EG Nr. L 102 S. 1),

Verordnung (EG) Nr. 1982/2004 der Kommission vom 18. November 2004 zur Durchführung der Verordnung (EG) Nr. 638/2004 des Europäischen Parlaments und des Rates über die Gemeinschaftsstatistiken des Warenverkehrs zwischen Mitgliedstaaten und zur Aufhebung der Verordnungen (EG) Nr. 1901/2000 und (EWG) Nr. 3590/92 der Kommission (ABl. EG Nr. L 343 S. 3),

Verordnung (EG) Nr. 471/2009 des Europäischen Parlaments und des Rates vom 6. Mai 2009 über Gemeinschaftsstatistiken des Außenhandels mit Drittländern und zur Aufhebung der Verordnung (EG) Nr. 1172/95 des Rates (ABl. L 152, S. 23),

Verordnung (EU) Nr. 92/2010 der Kommission vom 2. Februar 2010 zur Durchführung der Verordnung (EG) Nr. 471/2009 des Europäischen Parlaments und des Rates über Gemeinschaftsstatistiken des Außenhandels mit Drittländern hinsichtlich des Datenaustauschs zwischen den Zollbehörden und den nationalen statistischen Stellen, der Erstellung von Statistiken und der Qualitätsbewertung (ABl. L 31, S. 4),

Verordnung (EU) Nr. 113/2010 der Kommission vom 9. Februar 2010 zur Durchführung der Verordnung (EG) Nr. 471/2009 des Europäischen Parlaments und des Rates über Gemeinschaftsstatistiken des Außenhandels mit Drittländern hinsichtlich der Abdeckung des Handels, der Definition der Daten, der Erstellung von Statistiken des Handels nach Unternehmensmerkmalen und Rechnungswährung sowie besonderer Waren oder Warenbewegungen (ABl. L 37, S. 1),

Verordnung (EU) Nr. 1106/2012 der Kommission vom 27. November 2012 zur Durchführung der Verordnung (EG) Nr. 471/2009 des Europäischen Parlaments und des Rates über Gemeinschaftsstatistiken des Außenhandels mit Drittländern hinsichtlich der Aktualisierung des Verzeichnisses der Länder und Gebiete (ABl. L 328, S. 7)

Außenhandelsstatistikgesetz (AHStatG) in der im Bundesgesetzblatt Teil III, Gliederungsnummer 7402-1, veröffentlichten bereinigten Fassung,

Außenhandelsstatistik-Durchführungsverordnung (AHStatDV) in der Fassung der Bekanntmachung vom 29. Juli 1994 (BGBl I S. 1993),
in den jeweils geltenden Fassungen.

Gegenstand:

Die Außenhandelsstatistik Bayerns stellt den grenzüberschreitenden Warenverkehr Bayerns mit dem Ausland dar. Seit 1993 gliedert sich die Außenhandelsstatistik wegen der unterschiedlichen Erhebungsformen in die Intrahandelsstatistik (Handel mit den EU-Ländern) und die Extrahandelsstatistik (Handel mit den übrigen Staaten). Ausland im Sinne der Außenhandelsstatistik ist das Gebiet außerhalb der Bundesrepublik Deutschland.

Erhebungsgebiet:

Das Erhebungsgebiet der Außenhandelsstatistik umfasst das Gebiet des Freistaats Bayern.

Anmeldung:

Den Ergebnissen der Außenhandelsstatistik liegen im Allgemeinen die Angaben der Einführer und Ausführer zugrunde. Die Anmeldung zur Extrahandelsstatistik erfolgt in der Regel mit den Vordrucken „Einfuhranmeldung“ und „Ausfuhranmeldung“. Den Ergebnissen der Intrahandelsstatistik liegen die statistischen Anmeldungen der innergemeinschaftlichen Erwerbe und Lieferungen im Sinne des Umsatzsteuergesetzes zugrunde.

Darstellungsform:

In der Außenhandelsstatistik wird die Ausfuhr im Spezialhandel und die Einfuhr im Generalhandel dargestellt.

Der **Spezialhandel** enthält im Wesentlichen die Waren, die aus der Erzeugung, der Bearbeitung oder Verarbeitung des Erhebungsgebietes stammen und ausgehen.

Er umfasst die Ausfuhr von Waren

- aus dem freien Verkehr,
- nach zollamtlich bewilligter aktiver Veredelung (Eigen- und Lohnveredelung),
- zur zollamtlich bewilligten passiven Veredelung, auch Ausbesserung.

Für die Ausfuhrstatistik der einzelnen Länder der Bundesrepublik Deutschland bildet der Herstellungsort der Güter das Grundmerkmal. Sind mehrere Orte an der Herstellung beteiligt, so gilt derjenige als Herstellungsort, in dem die Exportware die letzte, wirtschaftlich gerechtfertigte, wesentliche Be- oder Verarbeitung erfahren hat.

Der **Generalhandel** enthält alle in das Erhebungsgebiet eingehenden Waren mit Ausnahme der Waren der Durchfuhr und des Zwischenauslandsverkehrs.

Generalhandel und Spezialhandel enthalten übereinstimmend die unmittelbare Einfuhr von Waren in den freien Verkehr, zur zollamtlich bewilligten aktiven Veredelung (Eigen- und Lohnveredelung), nach zollamtlich bewilligter passiver Veredelung, auch Ausbesserung.

Der Generalhandel unterscheidet sich vom Spezialhandel durch die verschiedene Nachweisung der auf Lager eingeführten ausländischen Waren.

Nachgewiesen werden

- im Generalhandel alle Einfuhren auf Lager im Zeitpunkt ihrer Einlagerung,
- im Spezialhandel dagegen nur diejenigen Einfuhren auf Lager, die nicht zur Wiederausfuhr gelangen, zum Zeitpunkt ihrer Einfuhr aus Lager.

Die Einfuhr Bayerns im Generalhandel enthält also nicht nur die Waren, die zum Gebrauch, zum Verbrauch, zur Bearbeitung oder Verarbeitung in Bayern bestimmt sind, sondern auch Waren, die über Bayern als erstes bekanntes Zielland in andere Länder des Bundesgebiets oder wieder ins Ausland weitergeleitet werden.

Für die einzelnen Länder der Bundesrepublik Deutschland können somit – im Gegensatz zu deren Ausfuhr, bei der der Spezialhandel erfasst wird – die Einfuhren nur im Generalhandel ermittelt werden.

Befreiungen und Vereinfachungen:

Im Rahmen der Extrahandelsstatistik sind – bis auf wenige Ausnahmen – Warensendungen von weniger als 1000 Euro von der Anmeldung befreit.

Im Rahmen der Intrahandelsstatistik sind Unternehmen befreit, deren im Intrahandel getätigte jährlichen Versendungen in andere Mitgliedstaaten den Wert von 500 000 Euro und/oder Eingänge aus anderen Mitgliedstaaten den Wert von 800 000 Euro im Vorjahr oder im laufenden Jahr nicht überschritten haben. Privatpersonen sind in der Intrahandelsstatistik grundsätzlich von der Auskunftspflicht befreit. Die Befreiungen sind als Zuschätzungen in den Außenhandelsergebnissen enthalten.

Nicht einbezogen sind ferner Waren, die von ausländischen Streitkräften, die in der Bundesrepublik Deutschland stationiert sind, selbst ausgeführt und eingeführt werden.

Berichtsmonat:

Die Ausfuhren und Einfuhren werden im Allgemeinen im Monat des Grenzübergangs nachgewiesen. Durch unvermeidbare Aufenthalte bei der Anmeldung, aber auch durch Rückfragen, können in geringem Umfang Ausfuhren und Einfuhren in einer späteren Berichtszeit nachgewiesen sein.

Warensystematik:

Benennung und Gruppierung der Waren in den Tabellen erfolgen seit Berichtsmonat Januar 2002 nach der Gliederung „Warengruppen und -untergruppen der Ernährungswirtschaft und der Gewerblichen Wirtschaft, (EGW Rev. 2002)“.

Mengen:

Die Mengenangaben (Dezitonne = dt = 100 kg) beziehen sich auf das Eigen- bzw. Reingewicht der Waren.

Werte:

Die Werte beziehen sich grundsätzlich auf den Grenzübergangswert, d. h. auf den Wert frei Grenze des Erhebungsgebietes. Bei der Ausfuhr oder Einfuhr nach Veredelung ist stets der volle Warenwert einschließlich der Veredelungskosten und der Vertriebskosten eingesetzt.

Bestimmungs- und Ursprungsgebiete:

In der Ausfuhr wird als Bestimmungsland das Land nachgewiesen, in dem die Waren gebraucht oder verbraucht, bearbeitet oder verarbeitet werden sollen. Ist das Bestimmungsland nicht bekannt, so gilt das letzte bekannte Land, in das die Waren verbracht werden sollen, als Bestimmungsland.

In der Einfuhr wird als Ursprungsland das Land nachgewiesen, in dem die Waren vollständig gewonnen oder hergestellt worden sind oder ihre letzte wesentliche und wirtschaftlich gerechtfertigte Be- oder Verarbeitung erfahren haben. Ist das Ursprungsland nicht bekannt, so tritt an diese Stelle das Versendungsland.

Auf- und Abrundungen:

Gelegentlich auftretende Differenzen in den Summen sind auf das Runden der Einzelpositionen zurückzuführen.

Vorläufige Ergebnisse:

Die Angaben für die Jahre 2021 und 2022 stellen vorläufige Ergebnisse dar.

Wichtige Hinweise

Monatliche Revisionen:

Bisher wurden die Außenhandelsergebnisse auf Detailebene in Deutschland nur einmal jährlich revidiert. Dies geschah rund neun bis zehn Monate nach Ablauf eines Berichtsjahrs. Nach den aktuellen Qualitätsvorgaben der Europäischen Union (EU) sind die Revisionspraktiken in den Mitgliedstaaten zu harmonisieren. Im Zuge dieses Harmonisierungsprozesses werden zeitnahe monatliche Revisionen angestrebt.

Ab Berichtsjahr 2011 werden die Außenhandelsergebnisse monatlich revidiert. Die erste Revision eines Monats findet zusammen mit der Aufbereitung des zweiten Folgemonats statt. Insgesamt werden für jeden Monatsbericht sechs aufeinander folgende monatliche Revisionen durchgeführt. Im Oktober des Folgejahres erfolgt zudem noch eine zusätzliche Jahresrevision. Die Ergebnisse werden dann - wie bisher - als endgültig betrachtet.

Eine Übersicht im Internet (www.destatis.de > weitere Themen > Außenhandel) informiert über die Zeitpunkte der Revisionen.

Die vorliegende Veröffentlichung wird nur mit dem ersten Veröffentlichungsstand eines Monats erstellt. Revisionen werden erst im übernächsten Monatsbericht berücksichtigt. Dadurch können die in dieser Veröffentlichung enthaltenen Ergebnisse von späteren Außenhandelsergebnissen abweichen. Die jeweils aktuellsten Ergebnisse erhalten Sie über unsere Online-Datenbank "Genesis-Online" (www.statistikdaten.bayern.de/).

Es ist zu beachten, dass die im jeweiligen Bericht ausgewiesenen Summen für die abgelaufenen Monate des Jahres (Kumulation) von der Addition der einzelnen, vorher veröffentlichten Monatswerte abweichen.

Hinweis zur Ermittlung der Veränderungsdaten:

Die Berechnung der Veränderungsdaten erfolgt in den Monatsberichten ab Januar 2012 jeweils auf Basis der revidierten Vormonatswerte.

Geänderte Länderzuordnung:

Ab dem Monatsbericht Januar 2012 werden die Länder Georgien, Armenien, Aserbaidschan, Kasachstan, Turkmenistan, Usbekistan, Tadschikistan und Kirgisistan (bisher Europa) unter Asien und die Länder Ceuta und Melilla (bisher Europa) unter Afrika ausgewiesen.

Zeichenerklärung:

0 mehr als nichts, aber weniger als die Hälfte der kleinsten in der Tabelle nachgewiesenen Einheit

- nichts vorhanden oder keine Veränderung

/ keine Angabe, da Zahl nicht sicher genug

. Zahlenwert unbekannt, geheimzuhalten oder nicht rechenbar

... Angabe fällt später an

x Tabellenfach gesperrt, da Aussage nicht sinnvoll

() Nachweis unter Vorbehalt, dass der Zahlenwert erhebliche Fehler aufweisen kann

p vorläufiges Ergebnis

r berichtiges Ergebnis

s geschätztes Ergebnis

D Durchschnitt

≐ entspricht

Abb. 1
Monatliche Entwicklung der Ausfuhr Bayerns von August 2020 bis Juli 2022
nach Bestimmungsländergruppen
 in Milliarden Euro

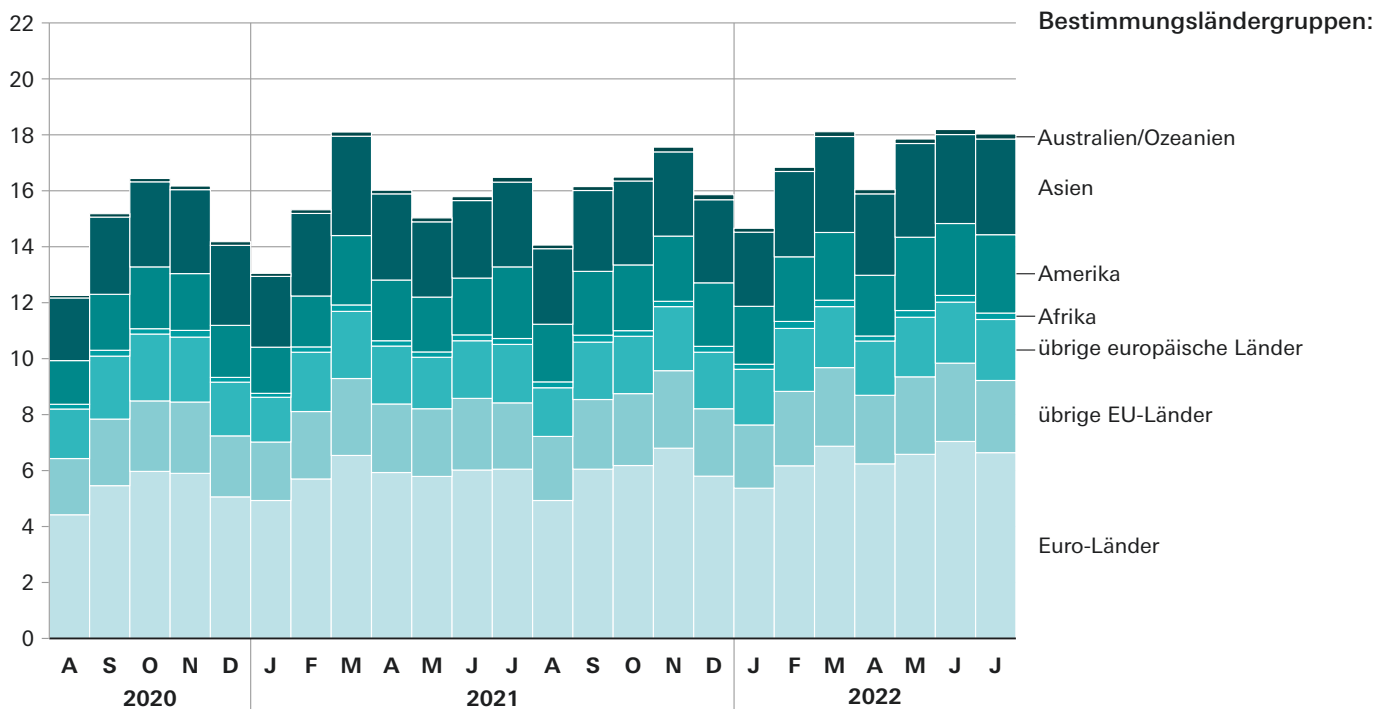


Abb. 2
Monatliche Entwicklung der Einfuhr Bayerns von August 2020 bis Juli 2022
nach Ursprungsländergruppen
 in Milliarden Euro

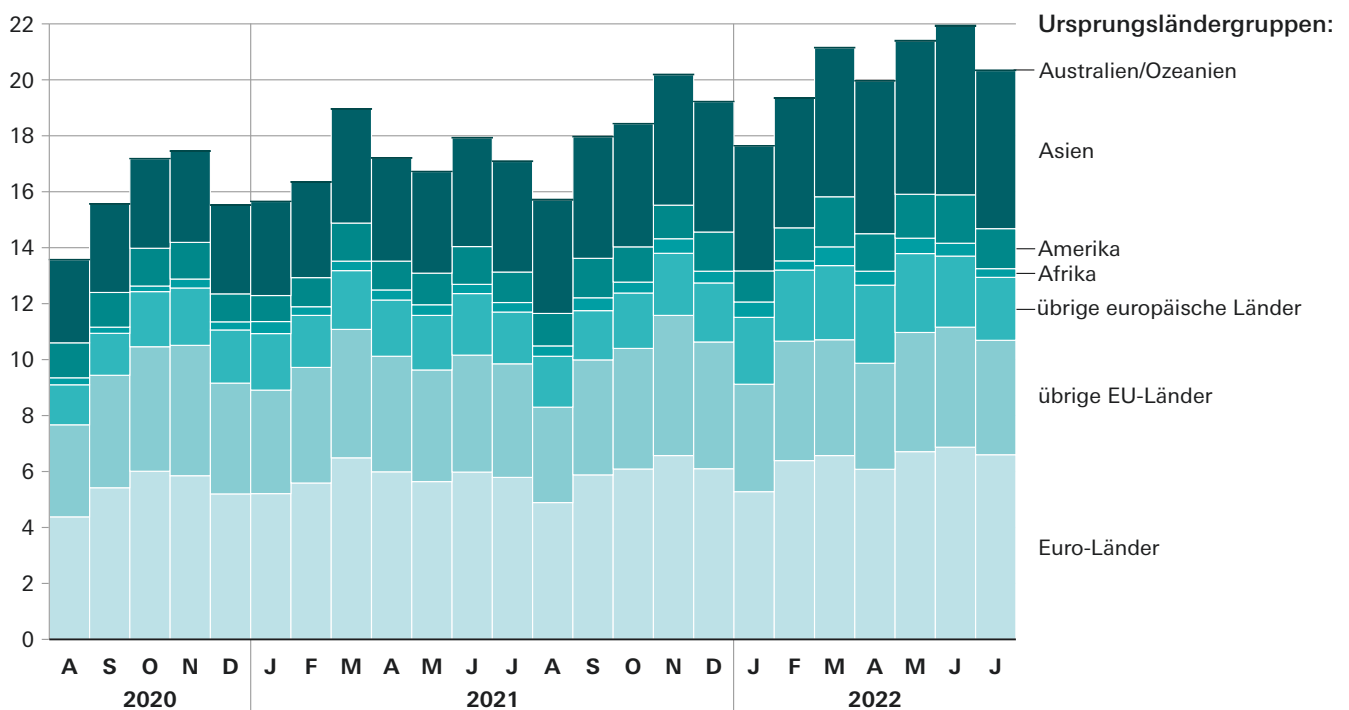


Abb. 3

Ausfuhr Bayerns im Juli 2022 nach ausgewählten Warenuntergruppen in Milliarden Euro

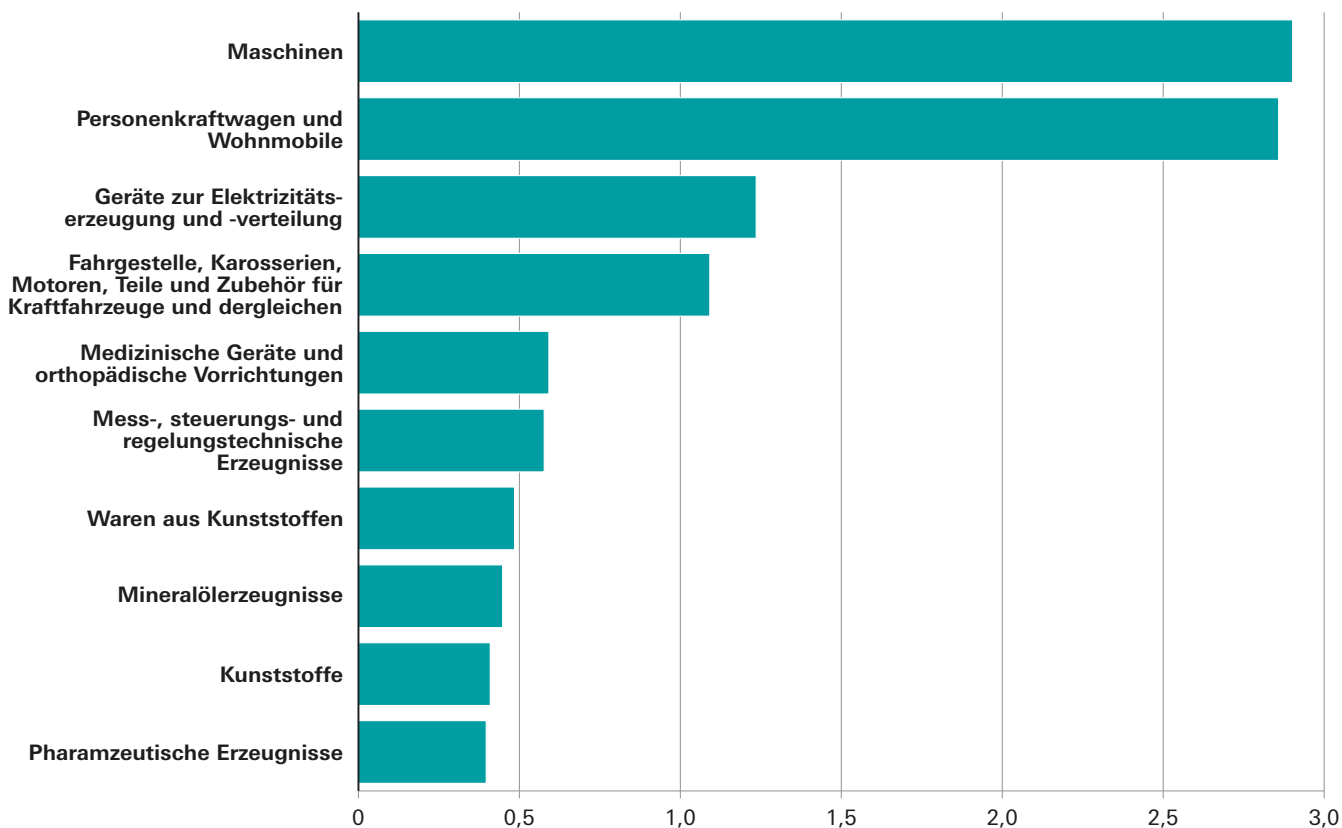
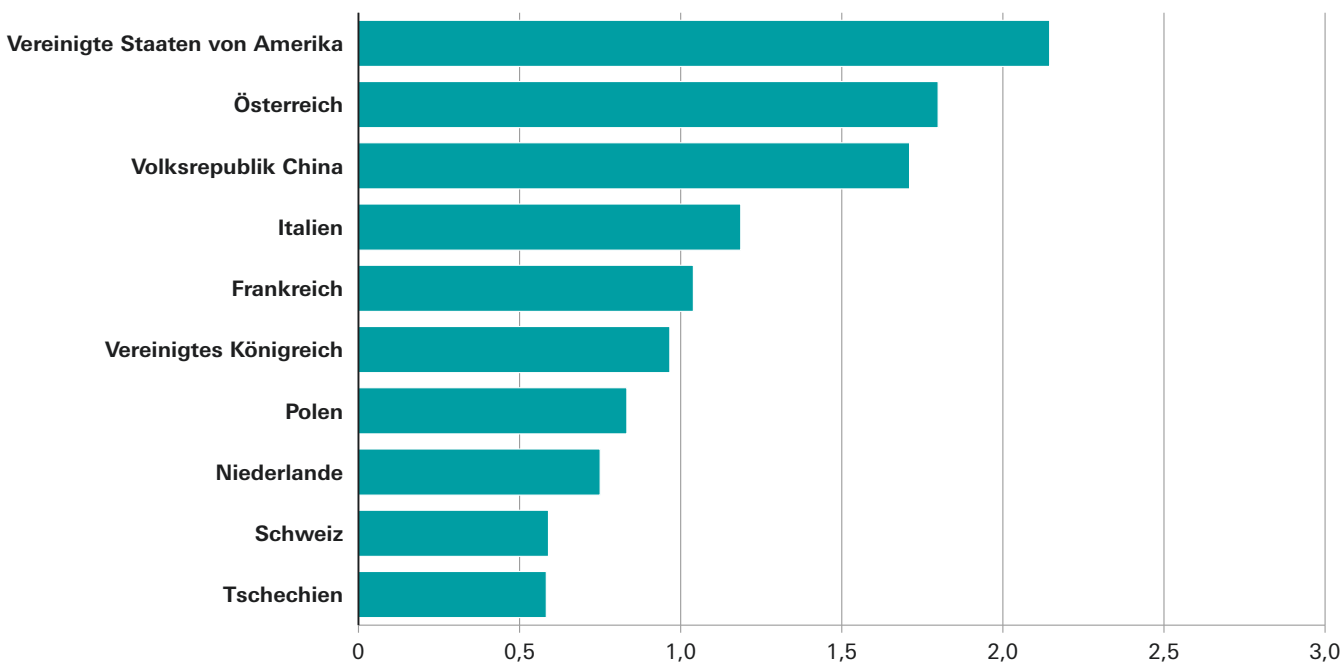


Abb. 4

Ausfuhr Bayerns im Juli 2022 nach ausgewählten Bestimmungsländern in Milliarden Euro



1a. Entwicklung der Ausfuhr Bayerns

Lfd. Nr.	Jahr Monat	Ausfuhr insgesamt	Ernährungswirtschaft				zusammen
			Lebende Tiere ¹⁾	Nahrungsmittel		Genussmittel	
				tierischen Ursprungs	pflanzlichen Ursprungs ²⁾		
1 000 Euro							
1	2000	92 877 849r	129 288	2 235 377	1 519 722	827 085	4 711 473
2	2001	98 300 627	110 682	2 514 397	1 483 868	821 602	4 930 548
3	2002	102 471 896	141 483	2 427 882	1 465 606	699 920	4 734 891
4	2003	106 702 325	120 635	2 590 328	1 481 628	693 701	4 886 292
5	2004	117 493 304	136 018	2 672 589	1 545 231	749 140	5 102 978
6	2005	126 890 995	171 674	2 871 097	1 721 117	799 543	5 563 431
7	2006	140 367 506	142 327	3 149 545	1 913 676	896 718	6 102 266
8	2007	152 448 741	135 328	3 534 306	2 223 828	956 432	6 849 894
9	2008	154 333 267	135 453	3 782 572	2 518 440	1 318 895	7 755 359
10	2009	122 307 291	128 819	3 307 562	2 280 766	1 097 783	6 814 929
11	2010	144 010 552	124 407	3 503 546	2 362 598	1 053 893	7 044 443
12	2011	160 018 625	144 434	3 844 916	2 743 310	1 190 292	7 922 955
13	2012	164 588 461	156 438	3 957 837	3 061 987	1 180 877	8 357 139
14	2013	166 389 828	155 230	4 082 268	3 225 406	1 131 801	8 594 705
15	2014	168 589 339	163 730	4 220 498	3 300 386	1 138 692	8 823 306
16	2015	178 426 738	153 125	3 895 478	3 554 735	1 206 516	8 809 855
17	2016	182 253 443	120 062	3 787 184	3 668 138	1 292 337	8 867 720
18	2017	190 695 833	132 429	4 141 009	3 889 517	1 326 449	9 489 403
19	2018	190 517 549	125 227	4 086 782	4 002 513	1 363 543	9 578 066
20	2019	189 631 025	109 220	4 151 564	4 170 373	1 365 728	9 796 884
21	2020	168 192 324	96 139	3 971 797	4 209 650	1 166 582	9 444 164
22	2021 ³⁾	189 664 803	96 373	4 056 085	4 711 417	1 262 665	10 126 542
2021³⁾							
23	Januar	13 001 537	7 025	289 836	312 592	77 951	687 404
24	Februar	15 277 258	7 402	294 109	366 690	111 926	780 128
25	März	18 204 631	8 673	352 237	426 924	110 687	898 521
26	April	15 998 808	7 473	313 067	360 045	96 745	777 331
27	Mai	15 062 767	9 211	340 006	392 040	103 445	844 702
28	Juni	15 746 361	8 635	356 688	384 461	127 595	877 379
29	Juli	16 420 519	8 706	357 095	392 400	126 433	884 634
30	August	14 107 495	7 790	344 248	380 988	107 630	840 656
31	September ...	16 157 554	8 204	346 236	405 355	99 997	859 793
32	Oktober	16 428 628	8 531	338 500	425 692	102 570	875 293
33	November	17 408 935	6 655	361 147	435 388	106 359	909 549
34	Dezember	15 850 310	8 068	362 916	428 842	91 327	891 152
2022³⁾							
35	Januar	14 847 715	8 056	338 857	350 844	88 048	785 804
36	Februar	16 904 866	9 326	334 485	426 993	110 076	880 880
37	März	18 217 042	7 726	433 595	450 227	122 130	1 013 678
38	April	15 991 674	7 960	409 035	408 599	89 177	914 771
39	Mai	17 743 490	7 491	438 732	409 814	106 930	962 967
40	Juni	18 204 710	9 818	462 096	402 306	108 593	982 811
41	Juli	18 045 566	7 774	445 966	435 157	106 758	995 655
42	August						
43	September ...						
44	Oktober						
45	November						
46	Dezember						
Nachrichtlich: Veränderung der Ausfuhr in Euro zum ... in %							
47	Vormonat	-0,9	-20,8	-3,5	8,2	-1,7	1,3
48	Vorjahresmonat	9,9	-10,7	24,9	10,9	-15,6	12,5

¹⁾ Einschl. lebende Tiere zu anderen als Ernährungszwecken. - ²⁾ Einschl. lebende Pflanzen und Erzeugnisse der Ziergärtnerei.
- ³⁾ Vorläufige Ergebnisse.

nach Warengruppen

Gewerbliche Wirtschaft						Rückwaren, Ersatzlieferungen, andere nicht aufgliederbare Warenverkehre	Lfd. Nr.
Rohstoffe	Halbwaren	Fertigwaren			zusammen		
		insgesamt	davon				
			Vorerzeugnisse	Enderzeugnisse			
1 000 Euro							
635 582	2 493 856	73 421 194	7 150 662	66 270 532	76 550 632	-	1
714 498	3 244 636	84 207 239	8 465 126	75 742 113	88 166 375	-	2
691 257	3 406 055	89 272 768	7 623 844	81 648 924	93 370 079	-	3
737 035	2 845 833	94 154 137	7 510 864	86 643 273	97 737 005	-	4
683 296	3 376 807	95 547 794	7 520 140	88 027 655	99 607 897	2208136	5
690 019	4 198 901	105 943 307	8 278 610	97 664 797	110 832 327	1557999	6
729 532	4 765 471	113 922 269	9 018 080	104 904 189	119 417 272	1910292	7
855 341	5 700 534	125 235 927	10 212 723	115 023 205	131 791 802	2473438	8
982 054	6 274 647	135 721 642	10 491 799	125 229 843	142 978 343	2620504	9
793 806	6 609 585	137 187 766	10 882 387	126 305 379	144 591 157	1 986 751	10
692 822	4 565 708	108 363 487	8 953 199	99 410 287	113 622 016	1 870 346	11
903 846	6 306 832	127 797 820	11 361 217	116 436 603	135 008 498	1 957 611	12
998 587	7 246 876	141 833 600	12 500 351	129 333 247	150 079 066	2 016 607	13
954 223	7 003 812	146 432 832	12 275 748	134 157 087	154 390 869	1 840 452	14
973 696	7 048 098	147 687 718	12 107 945	135 579 773	155 709 512	2 085 611	15
988 739	6 940 841	149 627 711	12 048 324	137 579 387	157 557 291	2 208 740	16
996 784	6 422 078	159 251 690	12 470 461	146 781 229	166 670 552	2 946 331	17
977 898	7 261 780	170 531 024	13 468 081	157 062 943	178 770 701	2 435 729	18
985 272	7 555 151	169 689 711	14 051 582	155 638 128	178 230 132	2 709 352	19
870 364	7 172 494	169 085 387	13 346 563	155 738 824	177 128 246	2 705 893	20
810 377	6 664 810	149 355 763	11 989 449	137 366 314	156 830 950	1 917 210	21
988 588	10 103 193	166 164 426	14 988 876	151 175 551	177 256 208	2 282 052	22
73 159	532 021	11 516 928	1 045 675	10 471 252	12 122 108	192 025	23
73 126	684 999	13 525 683	1 118 278	12 407 405	14 283 808	213 322	24
86 525	860 046	16 189 709	1 316 059	14 873 650	17 136 280	169 831	25
82 159	835 550	14 159 645	1 231 417	12 928 229	15 077 354	144 122	26
86 371	900 513	13 063 870	1 237 691	11 826 179	14 050 755	167 310	27
86 812	911 881	13 665 825	1 328 833	12 336 992	14 664 518	204 464	28
81 900	935 422	14 340 731	1 323 496	13 017 235	15 358 052	177 833	29
67 040	862 396	12 151 317	1 197 756	10 953 561	13 080 753	186 085	30
87 474	861 706	14 145 049	1 332 648	12 812 401	15 094 229	203 532	31
87 936	913 339	14 343 564	1 336 410	13 007 154	15 344 839	208 496	32
91 595	952 179	15 254 134	1 362 848	13 891 286	16 297 908	201 477	33
84 491	853 141	13 807 971	1 157 765	12 650 207	14 745 604	213 555	34
186 191	783 850	12 907 877	1 394 726	11 513 151	13 877 917	183 993	35
205 209	908 515	14 700 122	1 462 380	13 237 742	15 813 846	210 140	36
235 313	1 143 906	15 589 613	1 642 303	13 947 309	16 968 831	234 533	37
175 256	1 123 916	13 542 964	1 542 225	12 000 739	14 842 135	234 768	38
181 169	1 097 523	15 148 283	1 628 393	13 519 890	16 426 975	353 548	39
162 003	1 252 887	15 113 000	1 504 484	13 608 516	16 527 890	694 008	40
142 118	1 141 087	15 125 612	1 470 499	13 655 113	16 408 816	641 094	41
							42
							43
							44
							45
							46
-12,3	-8,9	0,1	-2,3	0,3	-0,7	-7,6	47
73,5	22,0	5,5	11,1	4,9	6,8	260,5	48

2a. Ausfuhr Bayerns nach Warengruppen

Warengruppe	Ausfuhr im Berichts- monat	Zu- bzw. Abnahme (-) gegenüber		Ausfuhr seit Jahres- beginn	Zu- bzw. Abnahme (-) gegenüber Vorjahr
		Vor- monat	Vor- jahres- monat		
	1 000 Euro	%		1 000 Euro	%
Ausfuhr insgesamt	18 045 566	- 0,9	9,9	119 955 063	9,3
Ernährungswirtschaft	995 655	1,3	12,5	6 536 566	13,7
Lebende Tiere ¹⁾	7 774	- 20,8	- 10,7	58 151	1,8
Nahrungsmittel tierischen Ursprungs	445 966	- 3,5	24,9	2 862 766	24,3
Nahrungsmittel pflanz- lichen Ursprungs ²⁾	435 157	8,2	10,9	2 883 939	9,4
Genussmittel	106 758	- 1,7	- 15,6	731 711	- 3,1
Gewerbliche Wirtschaft	16 408 816	- 0,7	6,8	110 866 411	8,0
Rohstoffe	142 118	- 12,3	73,5	1 287 258	125,8
Halbwaren	1 141 087	- 8,9	22,0	7 451 682	31,6
Fertigwaren	15 125 612	0,1	5,5	102 127 470	5,9
Vorerzeugnisse	1 470 499	- 2,3	11,1	10 645 010	23,8
Enderzeugnisse	13 655 113	0,3	4,9	91 482 460	4,1
Rückwaren, Ersatz- lieferungen, andere nicht aufgliederbare Warenverkehre	641 094	- 7,6	260,5	2 552 086	101,1

¹⁾ Einschl. lebende Tiere zu anderen als Ernährungszwecken. - ²⁾ Einschl. lebende Pflanzen und Erzeugnisse der Ziergärtnerei.

3a. Ausfuhr Bayerns nach Warengruppen und Warenuntergruppen

Nr. der Systematik	Warengruppe Warenuntergruppe	Ausfuhr					
		im Juli 2022			Januar bis Juli 2022		
		dt=100 KG	1 000 EUR	% ¹⁾	dt=100 KG	1 000 EUR	% ²⁾
1-4	Ernährungswirtschaft						
1	Lebende Tiere						
101	Pferde	192	275	-22,9	817	2 763	27,6
102	Rinder	2 059	769	-7,7	15 428	5 536	-19,2
103	Schweine	18 549	3 498	-11,8	128 039	21 940	-13,0
105	Schafe	-	-	x	-	-	x
107	Hausgeflügel	11 110	1 786	-18,7	100 985	12 647	5,0
109	lebende Tiere, a.n.g.	91	1 446	6,9	671	15 264	40,8
	Zusammen	32 001	7 774	-10,7	245 941	58 151	1,8
2	Nahrungsmittel tierischen Ursprungs						
201	Milch und Milcherzeugnisse, ausgenommen Butter und Käse	747 187	133 540	25,9	4 980 325	825 028	20,4
202	Butter und andere Fettstoffe aus der Milch, einschl. Milchstreichfette	12 542	10 154	42,5	95 034	66 290	43,2
203	Käse	433 328	189 996	26,4	2 929 741	1 192 428	23,0
204	Fleisch und Fleischwaren	226 101	92 996	19,4	1 777 195	666 008	33,2
206	Fische und Krebstiere, Weichtiere und andere wirbellose Wassertiere	6 222	5 266	13,3	30 311	24 008	-9,2
208	tierische Öle und Fette	12 453	1 911	24,2	108 892	15 578	59,8
209	Eier, Eiweiß und Eigelb	14 720	5 536	14,3	96 315	35 622	23,5
211	Fischmehl, Fleischmehl und ähnliche Erzeugnisse	50 008	2 397	46,4	279 109	11 379	-5,6
219	Nahrungsmittel tierischen Ursprungs a.n.g.	37 739	4 171	35,2	181 197	26 425	7,0
	Zusammen	1 540 299	445 966	24,9	10 478 120	2 862 766	24,3
3	Nahrungsmittel pflanzlichen Ursprungs						
301	Weizen	342 171	11 956	24,4	2 750 805	86 049	-27,1
302	Roggen	4 188	174	.	124 256	3 936	230,4
303	Gerste	225 999	7 057	99,1	831 840	24 827	20,7
304	Hafer	5 397	278	-23,9	65 875	2 385	39,5
305	Mais	122 784	4 225	38,5	1 397 492	44 884	91,8
308	Sorghum, Hirse und sonstiges Getreide, ausgenommen Reis	21 834	769	.	226 911	7 093	78,2
309	Reis und Reiserzeugnisse	3 110	717	65,5	26 684	5 232	24,2
310	Getreideerzeugnisse, ausgenommen Reiserzeugnisse	104 496	5 907	50,8	699 725	39 019	25,9
315	Backwaren und andere Zubereitungen aus Getreide	383 007	78 103	17,6	2 586 695	503 434	9,1
316	Malz	181 279	12 778	-8,5	1 273 391	84 499	10,8
320	Saat- und Pflanzgut, ausgenommen Ölsaaten und sonstigen Samen etc.	2 665	672	-38,4	24 814	8 539	-3,8
325	Hülsenfrüchte	1 557	105	86,9	24 362	1 528	27,4
335	Grün- und Raufutter	12 911	459	-43,3	143 173	4 817	-27,1
340	Kartoffeln und Kartoffelerzeugnisse	175 160	16 717	17,4	2 415 279	135 063	43,2
345	Gemüse und sonstige Küchengewächse, frisch	88 337	5 135	-30,8	226 450	23 114	-37,2
350	Frischobst, ausgenommen Südfrüchte	19 661	6 115	-18,3	88 791	34 196	3,1
355	Südfrüchte	-	-	x	-	-	x
360	Schalen- und Trockenfrüchte	3 309	1 617	-44,7	18 574	11 186	-43,3
370	Gemüsezubereitungen und Gemüsekonserven	100 815	13 400	-20,2	701 117	100 487	2,0
372	Obstzubereitungen und Obstkonserven	15 033	4 579	2,6	113 598	33 038	3,4
375	Obst- und Gemüsesäfte	61 961	11 502	41,8	390 949	74 743	37,1
377	Kakao und Kakaoerzeugnisse	22 538	12 585	5,2	161 192	88 109	7,3
379	Gewürze	2 529	1 874	-15,8	25 537	17 462	7,9
381	Zuckerrüben, Zucker und Zuckererzeugnisse	533 315	41 393	15,9	3 189 821	242 846	13,4
383	Ölfrüchte	7 878	1 062	-58,6	80 481	8 784	-31,8
385	pflanzliche Öle und Fette	7 462	2 399	-51,7	132 174	31 896	24,5
389	Ölkuchen	73 800	4 943	-56,0	1 480 788	76 242	-27,5
393	Kleie, Abfallerzeugnisse zur Viehfütterung und sonstige Futtermittel	489 504	47 853	17,5	3 203 780	317 820	8,7
395	Nahrungsmittel pflanzlichen Ursprungs, a.n.g.	384 126	137 804	19,6	2 212 069	830 718	15,4
396	lebende Pflanzen und Erzeugnisse der Ziergärtnerei	15 716	2 977	-0,6	165 913	41 993	5,8
	Zusammen	3 412 542	435 157	10,9	24 782 534	2 883 939	9,4

¹⁾ Veränderungsrate der Ausfuhr in Euro zum Vorjahresmonat. - ²⁾ Veränderungsrate der Ausfuhr in Euro zum Vorjahreszeitraum.

Noch: 3a. Ausfuhr Bayerns nach Warengruppen und Warenuntergruppen

Nr. der Systematik	Warengruppe Warenuntergruppe	Ausfuhr					
		im Juli 2022			Januar bis Juli 2022		
		dt=100 KG	1 000 EUR	% ¹⁾	dt=100 KG	1 000 EUR	% ²⁾
4	Genussmittel						
401	Hopfen	19 754	24 750	-20,9	179 254	221 604	-3,4
402	Kaffee	11 237	8 028	-30,1	97 122	65 523	-10,3
403	Tee und Mate	4 023	3 721	7,5	26 374	23 425	8,4
411	Rohtabak und Tabakerzeugnisse	14 862	14 951	-8,1	102 298	106 129	-2,8
421	Bier	580 431	49 929	-15,1	3 397 581	285 852	-3,9
423	Branntwein	6 818	1 609	10,5	57 514	13 133	64,7
425	Wein	44 521	3 768	3,4	179 736	16 045	-0,6
	Zusammen	681 645	106 758	-15,6	4 039 879	731 711	-3,1
1-4	Ernährungswirtschaft zusammen	5 666 487	995 655	12,5	39 546 474	6 536 566	13,7
5-8	Gewerbliche Wirtschaft						
5	Rohstoffe						
502	Chemiefasern, einschließlich Abfälle, Seidenraupenkokons und Abfallseide	73 953	24 838	19,3	580 285	179 391	23,3
503	Wolle und andere Tierhaare, roh oder bearbeitet, Reißwolle	708	236	-85,8	5 367	2 022	-84,8
504	Baumwolle, roh oder bearbeitet, Reißbaumwolle, Abfälle	2	1	-99,1	251	16	-95,3
505	Flachs, Hanf, Jute, Hartfasern und sonstige pflanzliche Spinnstoffe	32	5	-64,0	250	53	72,2
506	Abfälle und Gespinntwaren, Lumpen und dergleichen	41 895	1 785	11,8	362 940	15 591	28,4
507	Felle zu Pelzwerk, roh	-	-	-100,0	40	75	-71,2
508	Felle und Häute, roh, a.n.g.	38 648	3 106	-26,2	246 116	25 325	-9,3
511	Rundholz	1 177 854	14 495	17,9	9 270 274	111 898	21,5
513	Rohkautschuk	22 949	926	21,9	111 957	5 040	1,6
516	Steinkohle und Steinkohlenbriketts	10	1	100,0	51	4	.
517	Braunkohle und Braunkohlenbriketts	1 620	42	100,0	4 267	100	.
518	Erdöl und Erdgas	-	-	x	-	-	x
519	Eisenerze	187	9	170,8	878	44	3,4
520	Eisen- und manganhaltige Abbrände und Schlacken	5 863	60	58,5	40 453	402	57,6
522	Kupfererze	-	1	100,0	-	1	.
523	Bleierze	-	-	x	-	-	x
524	Zinkerze	-	-	x	-	-	x
526	Nickelerze	-	-	x	-	-	x
528	Erze und Metallaschen, a.n.g.	3 706	731	77,7	18 878	5 256	45,1
529	Bauxit und Kryolith	-	-	x	-	-	-100,0
530	Speisesalz und Industriesalz	191 536	2 673	91,4	647 334	9 538	14,6
532	Steine und Erden, a.n.g.	867 838	13 153	-14,7	7 456 381	100 715	-1,2
534	Rohstoffe für chemische Erzeugnisse, a.n.g.	40 391	4 670	3,0	291 352	33 237	1,4
537	Edelsteine, Schmucksteine und Perlen, roh	1	441	12,1	8	3 182	11,4
590	Rohstoffe, auch Abfälle a.n.g.	716 044	74 945	.	5 887 975	795 368	.
	Zusammen	3 183 240	142 118	73,5	24 925 060	1 287 258	125,8
6	Halbwaren						
602	Rohseide und Seidengarne, künstliche und synthetische Fäden, auch gezwirnt	52 154	32 053	25,7	379 256	222 201	21,2
603	Garne aus Chemiefasern	1 549	1 399	8,3	13 792	10 731	22,0
604	Garne aus Wolle oder anderen Tierhaaren	20	65	-98,4	327	1 494	-95,2
605	Garne aus Baumwolle	1 064	861	16,4	9 346	7 168	46,2
606	Garne aus Flachs, Hanf, Jute, Hartfasern und dergleichen	8	10	-57,0	437	266	110,6
607	Schnittholz	1 223 363	87 648	-36,0	10 059 681	783 133	12,5
608	Halbstoffe aus zellulosehaltigen Faserstoffen	13 486	1 442	89,7	86 988	8 922	56,1
609	Kautschuk, bearbeitet	74 212	33 434	12,3	473 124	218 047	1,0
611	Zement	537 413	4 889	38,9	3 845 293	34 005	43,0

¹⁾ Veränderungsrate der Ausfuhr in Euro zum Vorjahresmonat. - ²⁾ Veränderungsrate der Ausfuhr in Euro zum Vorjahreszeitraum.

Noch: 3a. Ausfuhr Bayerns nach Warengruppen und Warenuntergruppen

Nr. der Systematik	Warengruppe Warenuntergruppe	Ausfuhr					
		im Juli 2022			Januar bis Juli 2022		
		dt=100 KG	1 000 EUR	% ¹⁾	dt=100 KG	1 000 EUR	% ²⁾
6	noch Halbwaren						
612	mineralische Baustoffe, a.n.g.	1 081 397	61 542	-11,9	8 264 227	437 663	4,0
641	Roheisen	-	-	-100,0	44 129	2 752	.
642	Abfälle und Schrott, aus Eisen oder Stahl	473 864	31 541	-22,8	6 168 080	414 013	26,1
643	Ferrolegerungen	15 003	5 431	173,2	90 534	30 477	128,5
644	Eisen oder Stahl in Rohformen, Halbzeug aus Eisen oder Stahl	1 568	349	-63,1	21 866	4 521	50,5
645	Aluminium und Aluminiumlegierungen einschl. Abfälle und Schrott	190 084	42 182	-16,3	1 672 384	413 138	32,1
646	Kupfer und Kupferlegierungen, einschl. Abfälle und Schrott	50 676	34 466	-14,2	400 475	268 986	1,3
647	Nickel und Nickellegierungen einschl. Abfälle und Schrott	16	16	-95,1	564	1 111	7,0
648	Blei und Bleilegerungen, einschl. Abfälle und Schrott	491	123	-66,6	12 632	2 507	-9,0
649	Zinn und Zinnlegierungen, einschl. Abfälle und Schrott	384	1 147	16,6	1 411	4 715	-11,6
650	Zink und Zinklegierungen einschl. Abfälle und Schrott	6 964	1 663	17,2	52 844	11 847	44,4
656	radioaktive Elemente und radioaktive Isotope	-	7 199	120,4	5	39 270	175,6
659	unedle Metalle, a.n.g.	8 377	20 126	76,6	55 686	119 636	80,9
661	Fettsäuren, Paraffin, Vaseline und Wachse	44 788	16 837	-7,1	391 109	137 761	17,2
665	Koks und Schmelzkoks, aus Stein- oder Braunkohle	240	13	100,0	960	43	-52,4
667	Rückstände der Erdöl- und Steinkohlenteerdestillation	574 234	19 840	111,7	2 514 182	101 379	150,8
669	Mineralölerzeugnisse	3 612 363	447 946	132,7	21 858 706	2 465 462	134,9
671	Teer und Teerdestillationserzeugnisse	51 345	7 174	-13,3	997 962	82 434	64,0
673	Düngemittel	76 703	8 197	76,8	624 140	52 960	33,2
679	chemische Halbwaren, a.n.g.	595 986	52 293	27,0	4 503 901	367 187	33,0
683	Gold für gewerbliche Zwecke	6	30 874	39,3	42	233 616	50,1
690	Halbwaren, a.n.g.	51 985	190 328	-11,2	338 307	974 236	-26,2
	Zusammen	8 739 744	1 141 087	22,0	62 882 389	7 451 682	31,6
7	Fertigwaren - Vorerzeugnisse						
	Gewebe, Gewirke und Gestricke						
701	aus Seide, künstlichen oder synthetischen Fäden	16 341	12 247	-13,7	141 105	98 213	-7,0
702	aus Chemiefasern	13 986	35 992	4,9	105 778	251 564	1,2
703	aus Wolle oder anderen Tierhaaren	406	2 019	65,4	2 460	11 818	74,3
704	aus Baumwolle	661	1 448	-14,6	6 120	10 906	16,6
705	aus Flachs, Hanf, Jute, Hartfasern und dergleichen	317	705	-23,8	3 331	7 394	25,9
706	Leder	14 695	9 158	-4,2	79 684	57 649	6,3
707	Pelzfelle, gegerbt oder zugerichtet	3	4	-95,0	153	245	0,6
708	Papier und Pappe	1 774 258	163 799	34,5	13 828 871	1 175 186	54,4
709	Sperrholz, Span- und Faserplatten, Furnierblätter und dergleichen	266 277	22 009	-0,1	2 133 884	174 787	22,1
711	Glas	270 140	49 858	17,8	2 096 484	359 483	15,8
732	Kunststoffe	1 462 226	409 402	12,4	11 410 137	2 933 780	22,2
734	Farben, Lacke und Kitte	322 859	114 321	-3,7	2 360 103	839 746	2,0
736	Dextrine, Gelatine und Leime	73 768	23 630	10,8	572 502	157 417	7,1
738	Sprengstoffe, Schießbedarf und Zündwaren	2 799	10 901	-8,9	26 353	86 857	1,2
740	pharmazeutische Grundstoffe	10 698	36 228	44,0	74 711	222 663	11,9
749	chemische Vorerzeugnisse, a.n.g.	390 411	270 884	22,3	3 050 545	1 960 716	37,5
751	Rohre aus Eisen oder Stahl	60 979	24 169	-9,6	481 523	174 620	11,3
753	Stäbe und Profile aus Eisen oder Stahl	247 428	37 962	-20,3	1 961 070	283 102	33,5
755	Blech aus Eisen oder Stahl	41 115	11 087	26,7	435 369	98 970	71,4
757	Draht aus Eisen oder Stahl	41 554	6 386	12,6	246 009	37 296	19,2
759	Eisenbahnoberbaumaterial	783	796	-1,0	10 126	6 065	1,4
771	Halbzeuge aus Kupfer und Kupferlegierungen	168 296	170 576	-2,8	1 339 959	1 310 858	16,6
772	Halbzeuge aus Aluminium	56 917	48 331	29,1	409 793	316 907	42,9

¹⁾ Veränderungsrate der Ausfuhr in Euro zum Vorjahresmonat. - ²⁾ Veränderungsrate der Ausfuhr in Euro zum Vorjahreszeitraum.

Noch: 3a. Ausfuhr Bayerns nach Warengruppen und Warenuntergruppen

Nr. der Systematik	Warengruppe Warenuntergruppe	Ausfuhr					
		im Juli 2022			Januar bis Juli 2022		
		dt=100 KG	1 000 EUR	% ¹⁾	dt=100 KG	1 000 EUR	% ²⁾
7	noch Fertigwaren - Vorerzeugnisse						
779	Halbzeuge aus unedlen Metallen, a.n.g.	1 349	3 783	-16,4	12 001	30 527	21,0
781	Halbzeuge aus Edelmetallen	7	3 592	-10,2	56	29 417	12,6
790	Vorerzeugnisse, a.n.g.	289	1 211	-7,3	1 126	8 824	-32,0
	Zusammen	5 238 562	1 470 499	11,1	40 789 253	10 645 010	23,8
8	Fertigwaren - Enderzeugnisse						
	Bekleidung aus Gewirken oder Gestrickten aus						
801	Seide oder Chemiefasern	5 800	35 737	157,3	33 178	211 348	36,4
802	Wolle oder anderen Tierhaaren	144	1 316	-26,0	731	8 463	34,4
803	Baumwolle	9 626	48 571	.	55 329	262 881	43,0
804	Bekleidung aus Seide oder Chemiefasern, ausgenommen aus Gewirken oder Gestrickten	6 412	41 480	286,4	37 885	232 757	55,2
805	Bekleidung aus Wolle und anderen Tierhaaren, ausgenommen aus Gewirken oder Gestrickten	137	1 763	0,6	1 033	14 225	35,2
806	Bekleidung aus Baumwolle ausgenommen aus Gewirken oder Gestrickten	5 326	30 722	.	30 836	158 382	26,6
807	Bekleidung aus Flachs, Hanf und dergleichen	480	3 772	268,2	4 045	30 466	35,6
801-807	Bekleidung zusammen	27 925	163 362	259,2	163 038	918 522	40,6
808	Kopfbedeckungen	754	4 615	75,4	5 062	31 587	31,1
809	Textilerzeugnisse, a.n.g.	145 407	101 873	0,8	1 106 874	748 531	10,2
810	Pelzwaren	3	19	-43,8	68	566	47,4
811	Schuhe	12 203	54 864	154,6	76 998	336 496	38,3
812	Lederwaren und Lederbekleidung (ausg. Schuhe)	5 365	23 268	48,3	35 605	135 068	16,8
813	Papierwaren	487 440	124 961	-0,5	3 780 666	900 804	17,5
814	Druckerzeugnisse	60 807	64 826	-14,5	617 800	477 157	2,2
815	Holzwaren (ohne Möbel)	280 926	50 792	-1,7	2 490 747	380 992	25,4
816	Kautschukwaren	41 760	53 932	5,4	266 511	323 504	-9,5
817	Waren aus Stein	30 251	11 861	1,7	225 227	81 180	5,8
818	keramische Erzeugnisse, ohne Baukeramik	62 791	44 217	-5,4	510 504	327 774	18,1
819	Glaswaren	347 126	87 099	7,3	2 684 925	648 279	20,6
820	Werkzeuge, Schneidwaren und Essbestecke aus unedlen Metallen	13 268	65 192	1,4	96 787	482 185	0,4
823	Waren aus Kupfer und Kupferlegierungen	17 675	23 094	-19,7	157 117	207 112	11,1
829	Eisen-, Blech- und Metallwaren, a.n.g.	556 026	377 874	0,0	4 165 123	2 743 225	8,5
831	Waren aus Wachs oder Fetten	11 854	8 966	15,5	92 962	62 516	17,1
832	Waren aus Kunststoffen	676 750	484 791	-6,0	5 545 309	3 657 234	6,4
833	fotochemische Erzeugnisse	170	493	-72,7	2 036	8 081	-21,8
834	pharmazeutische Erzeugnisse	21 592	396 815	-10,7	160 807	2 340 451	5,1
835	Duftstoffe und Körperpflegemittel	73 807	63 608	12,3	507 860	454 191	18,9
839	chemische Enderzeugnisse, a.n.g.	478 354	221 391	34,8	4 258 811	1 368 393	14,1
841	Kraftmaschinen (ohne Motoren für Ackerschlepper, Luft- und Straßenfahrzeuge)	35 924	112 499	37,1	188 866	616 413	13,9
842	Pumpen und Kompressoren	77 784	195 812	4,5	561 133	1 298 953	2,2
843	Armaturen	27 469	135 216	-2,4	217 677	1 016 916	5,6
844	Lager, Getriebe, Zahnräder und Antriebselemente	177 727	298 983	-5,2	1 448 186	2 194 561	0,1
845	Hebezeuge und Fördermittel	360 751	337 990	3,2	2 345 960	2 113 936	12,2
846	landwirtschaftl. Maschinen (einschl. Ackerschlepper)	195 934	255 155	-12,2	1 356 829	1 666 632	4,9
847	Maschinen für das Textil-, Bekleidungs- und Ledergewerbe	10 372	26 046	-14,3	72 504	171 207	-7,9
848	Maschinen für das Ernährungsgewerbe und die Tabakverarbeitung	21 091	82 433	26,3	128 522	470 636	-6,3
849	Bergwerks-, Bau- und Baustoffmaschinen	140 072	117 664	0,7	979 882	777 804	2,2
850	Guss- und Walzwerkstechnik	508	1 552	120,2	1 942	6 625	-23,1
851	Maschinen für die Be- und Verarbeitung von Kautschuk oder Kunststoffen	59 704	146 655	25,1	414 607	1 040 787	6,1
852	Werkzeugmaschinen	70 651	230 226	9,7	459 784	1 480 610	11,2

¹⁾ Veränderungsrate der Ausfuhr in Euro zum Vorjahresmonat. - ²⁾ Veränderungsrate der Ausfuhr in Euro zum Vorjahreszeitraum.

Noch: 3a. Ausfuhr Bayerns nach Warengruppen und Warenuntergruppen

Nr. der Systematik	Warengruppe Warenuntergruppe	Ausfuhr					
		im Juli 2022			Januar bis Juli 2022		
		dt=100 KG	1 000 EUR	% ¹⁾	dt=100 KG	1 000 EUR	% ²⁾
8	noch Fertigwaren - Enderzeugnisse						
853	Büromaschinen und automatische Datenverarbeitungsmaschinen	13 191	160 030	-2,1	88 268	1 117 339	-5,4
854	Maschinen für das Papier- und Druckgewerbe	15 974	50 636	-6,7	122 624	351 787	20,9
859	Maschinen, a.n.g.	241 669	751 230	-9,0	1 719 832	5 280 390	0,5
841-859	Maschinen zusammen	1 448 821	2 902 127	-0,8	10 106 615	19 604 598	3,5
860	Sportgeräte	6 699	14 168	-26,7	64 263	118 408	14,3
861	Geräte zur Elektrizitätserzeugung und -verteilung	311 025	1 235 550	5,1	2 264 299	8 391 940	4,0
862	elektrische Lampen und Leuchten	8 985	40 248	-10,5	62 638	287 227	-4,9
863	nachrichtentechnische Geräte und Einrichtungen	4 518	148 963	11,0	31 160	972 560	-1,2
864	Rundfunk- und Fernsehgeräte, phono- und videotechnische Geräte	8 084	41 132	-12,6	65 153	336 360	-2,2
865	elektronische Bauelemente	21 367	338 456	5,3	209 646	2 406 385	15,3
869	elektrotechnische Erzeugnisse, a.n.g.	148 829	304 042	9,0	1 117 258	2 172 895	-1,0
871	medizinische Geräte und orthopädische Vorrichtungen	42 306	591 590	6,9	276 605	3 803 382	5,6
872	mess-, steuerungs- und regelungstechnische Erzeugnisse	31 305	576 994	1,5	242 423	4 016 693	1,8
873	optische und fotografische Geräte	4 474	110 263	14,2	30 666	750 551	30,9
874	Uhren	377	19 997	-8,5	2 412	115 255	-7,0
875	Möbel	135 194	134 910	-7,1	1 048 373	935 098	-6,0
876	Musikinstrumente	1 340	8 525	16,7	10 323	51 551	10,0
877	Spielwaren	36 292	55 372	-13,6	214 459	343 136	-10,5
878	Schmuckwaren, Gold- und Silberschmiedewaren	122	15 389	30,3	1 070	88 452	-4,8
881	Schienenfahrzeuge	18 186	39 943	26,7	78 641	162 040	-35,8
882	Wasserfahrzeuge	6 265	13 364	-43,9	452 365	129 956	78,3
883	Luftfahrzeuge	2 644	192 039	-20,0	20 470	1 689 446	4,6
884	Fahrgestelle, Karosserien, Motoren, Teile und Zubehör für Kraftfahrzeuge und dergleichen	819 223	1 091 506	-3,8	6 239 236	7 861 401	-4,2
885	Personenkraftwagen und Wohnmobile	1 277 112	2 858 493	22,3	8 474 598	17 402 184	7,6
886	Busse	7 267	4 884	-73,5	52 178	37 304	-16,9
887	Lastkraftwagen und Spezialfahrzeuge	123 492	106 410	-13,1	730 312	532 960	-49,8
888	Fahrräder	2 709	11 220	16,7	18 351	65 072	7,1
889	Fahrzeuge, a.n.g.	303 945	176 536	-5,0	1 789 475	1 052 946	-4,2
891	vollständige Fabrikationsanlagen	1 559	3 670	-40,3	24 457	36 734	42,0
896	Enderzeugnisse, a.n.g.	41 583	191 408	-4,7	315 355	1 484 079	2,3
	Zusammen	8 165 974	13 655 113	4,9	60 893 638	91 482 460	4,1
7-8	Fertigwaren zusammen	13 404 536	15 125 612	5,5	101 682 891	102 127 470	5,9
5-8	Gewerbliche Wirtschaft zusammen	25 327 519	16 408 816	6,8	189 490 339	110 866 411	8,0
901	Rückwaren	11 361	18 708	100,0	110 121	160 288	100,0
903	Ersatzlieferungen	3 954	17 001	100,0	34 077	123 348	100,0
905	sonstige besondere Warenverkehre	-	-	-100,0	-	-	-100,0
906	Zuschätzungen von Antwortausfällen	997 269	447 028	.	2 696 928	1 160 710	271,8
907	Zuschätzungen von Befreiungen	259 164	158 358	16,9	2 029 164	1 107 740	17,6
908	Sperrungen in der Außenhandelsstatistik	-	-	x	-	-	x
	Insgesamt	32 265 754	18 045 566	9,9	233 907 104	119 955 063	9,3

¹⁾ Veränderungsrate der Ausfuhr in Euro zum Vorjahresmonat. - ²⁾ Veränderungsrate der Ausfuhr in Euro zum Vorjahreszeitraum.

4a. Ausfuhr Bayerns nach Erdteilen, Bestimmungsländern und Ländergruppen

Nr. des Landes	Erdteil Bestimmungsland Ländergruppe	Ausfuhr					
		im Juli 2022			Januar bis Juli 2022		
		dt=100 KG	1 000 EUR	% ¹⁾	dt=100 KG	1 000 EUR	% ²⁾
EUROPA							
001	Frankreich	1 887 974	1 039 403	-6,0	13 792 431	7 605 360	-1,9
003	Niederlande	1 744 791	750 082	20,1	13 744 313	4 949 798	12,2
005	Italien	3 861 479	1 186 444	2,1	27 726 424	8 081 652	6,7
006	Vereinigtes Königreich	876 209	966 388	14,1	6 293 536	6 293 292	11,8
007	Irland	76 974	56 181	-24,5	653 299	507 805	6,7
008	Dänemark	221 418	148 130	-6,7	1 792 646	1 068 259	-8,8
009	Griechenland	166 149	72 598	31,2	1 027 462	446 369	16,8
010	Portugal	137 615	124 374	15,0	912 032	743 743	6,9
011	Spanien	652 192	489 476	2,4	4 938 494	3 388 674	2,6
017	Belgien	988 675	509 622	0,8	8 320 288	3 672 079	1,4
018	Luxemburg	196 037	53 220	-3,8	1 256 083	368 418	-8,4
024	Island	4 136	4 393	2,9	36 069	40 471	40,9
028	Norwegen	73 952	82 538	19,9	716 130	738 735	29,6
030	Schweden	295 387	234 359	12,6	2 306 170	1 835 822	0,3
032	Finnland	183 685	115 638	11,2	1 235 142	881 321	24,5
037	Liechtenstein	21 968	18 974	13,2	162 056	133 712	10,0
038	Österreich	9 357 224	1 799 026	27,9	63 820 249	11 273 532	26,4
039	Schweiz	1 343 938	589 720	18,0	10 498 865	3 881 765	12,2
041	Färöer	528	660	.	1 885	1 829	88,1
043	Andorra	478	731	-38,6	3 755	7 759	87,0
044	Gibraltar	383	158	109,2	1 156	1 067	45,9
045	Vatikanstadt	-	-	x	8	29	-79,1
046	Malta	30 645	12 387	118,4	143 172	56 915	72,2
047	San Marino	1 759	978	40,9	13 729	8 846	74,0
052	Türkei	336 420	289 451	25,9	2 413 806	1 834 199	16,0
053	Estland	37 214	30 403	44,2	225 781	183 729	24,6
054	Lettland	60 371	31 071	73,3	354 145	183 201	27,1
055	Litauen	99 014	62 088	56,9	689 176	343 934	30,1
060	Polen	1 709 633	833 034	17,0	12 540 422	5 757 002	14,9
061	Tschechien	1 374 353	582 881	8,3	10 684 081	4 256 222	9,4
063	Slowakei	367 239	208 026	14,2	2 977 341	1 575 620	9,3
064	Ungarn	643 702	391 340	10,8	4 239 780	2 717 632	5,9
066	Rumänien	375 120	260 971	1,2	3 096 927	1 901 911	5,9
068	Bulgarien	115 119	63 796	24,0	862 801	404 108	11,7
070	Albanien	10 225	4 425	48,8	83 042	31 248	23,5
072	Ukraine	62 473	33 958	-42,4	455 267	243 071	-36,0
073	Weißrussland (Belarus)	21 932	18 682	19,0	115 904	74 597	-21,9
074	Republik Moldau	13 292	6 259	10,8	62 278	36 409	16,7
075	Russische Föderation	115 075	96 840	-63,1	1 541 838	990 208	-44,8
091	Slowenien	208 016	99 621	18,3	1 814 088	693 284	15,9
092	Kroatien	147 769	65 247	29,8	1 228 868	436 382	17,7
093	Bosnien und Herzegowina	36 785	14 137	19,8	269 381	92 685	27,1
095	Kosovo	15 272	5 589	13,7	107 345	33 047	2,5
096	Nordmazedonien	11 251	6 936	-20,4	114 479	69 180	6,9
097	Montenegro	5 860	2 130	11,5	37 137	15 599	21,8
098	Serbien	78 451	37 867	-14,4	623 782	291 969	6,9
600	Zypern	8 435	4 513	-71,4	56 717	39 512	-29,2
959	Nicht ermittelte Länder (innergem. Warenverkehr)	-	-	x	-	-	x
	Zusammen	27 976 617	11 404 744	9,0	203 989 780	78 192 001	8,4
	dar. EU-Länder	24 946 229	9 223 931	10,1	180 438 331	63 372 284	9,4
	dar. Euro-Länder	20 063 728	6 644 172	9,9	143 686 637	44 994 946	9,9
	dar. EFTA	1 443 994	695 625	17,9	11 413 121	4 794 683	14,7
	<u>Nachrichtlich:</u>						
	Europa zusammen, einschl. Ceuta, Melilla, Georgien, Armenien, Aserbaidschan, Kasachstan, Turkmenistan, Usbekistan, Tadschikistan, Kirgistan	28 024 465	11 452 008	9,2	204 260 639	78 444 447	8,5

¹⁾ Veränderungsrate der Ausfuhr in Euro zum Vorjahresmonat. - ²⁾ Veränderungsrate der Ausfuhr in Euro zum Vorjahreszeitraum.

Noch: 4a. Ausfuhr Bayerns nach Erdteilen, Bestimmungsländern und Ländergruppen

Nr. des Landes	Erdteil Bestimmungsland Ländergruppe	Ausfuhr					
		im Juli 2022			Januar bis Juli 2022		
		dt=100 KG	1 000 EUR	% ¹⁾	dt=100 KG	1 000 EUR	% ²⁾
AFRIKA							
204	Marokko	47 620	31 587	12,4	477 792	209 506	12,9
206	Westsahara	-	-	x	-	-	x
208	Algerien	12 965	8 379	-40,9	75 478	69 975	22,6
212	Tunesien	12 176	15 586	21,8	129 321	121 661	17,7
216	Libyen	5 131	3 280	-31,7	65 091	23 124	-28,9
220	Ägypten	33 027	27 072	-6,5	238 968	220 433	14,0
224	Sudan	211	2 003	201,7	4 325	8 495	8,1
225	Südsudan	4	162	37,1	9	169	5,9
228	Mauretanien	3 803	1 156	112,7	16 438	5 896	66,2
232	Mali	351	248	52,6	10 046	17 234	292,7
236	Burkina Faso	8 823	5 959	.	18 963	16 368	215,5
240	Niger	335	25	-85,3	3 020	787	-21,9
244	Tschad	11	55	-39,3	365	615	-52,1
247	Cabo Verde	244	41	-19,4	816	190	31,3
248	Senegal	867	1 213	-40,6	13 450	11 551	-10,1
252	Gambia	650	49	-85,0	3 747	650	-35,8
257	Guinea-Bissau	0	2	100,0	173	47	-82,2
260	Guinea	407	138	-1,9	4 933	3 192	59,7
264	Sierra Leone	54	29	-83,0	1 442	1 038	90,3
268	Liberia	2	11	-94,4	316 975	49 385	.
272	Côte d'Ivoire	1 754	1 962	-22,0	10 023	11 300	-32,8
276	Ghana	1 130	2 786	46,1	20 908	17 898	-24,3
280	Togo	2 087	3 721	.	6 994	5 695	.
284	Benin	896	430	51,2	4 937	2 985	24,5
288	Nigeria	15 998	13 082	14,2	106 400	86 030	15,3
302	Kamerun	1 015	1 030	-12,8	13 559	12 759	59,8
306	Zentralafrikanische Republik	1	9	-89,8	341	551	6,5
310	Äquatorialguinea	1	33	100,0	134	805	.
311	São Tomé und Príncipe	-	-	-100,0	-	-	-100,0
314	Gabun	290	605	63,0	1 587	2 257	-42,9
318	Republik Kongo	5 091	3 723	.	5 403	4 321	288,9
322	Demokratische Republik Kongo	1 334	3 011	.	2 784	7 479	-4,3
324	Ruanda	10	106	-82,3	697	2 138	3,3
328	Burundi	22	234	-35,5	245	1 076	-14,4
329	St. Helena und zugehörige Gebiete	-	-	x	-	-	x
330	Angola	1 544	845	-14,0	4 018	8 317	79,7
334	Äthiopien	382	783	-81,3	4 660	16 317	26,6
336	Eritrea	12	15	17,7	265	363	91,1
338	Dschibuti	5	11	-87,4	114	386	-34,3
342	Somalia	16 632	1 026	-24,6	89 565	5 560	-27,2
346	Kenia	1 164	3 135	-50,0	12 416	19 024	-43,8
350	Uganda	146	590	-29,7	2 576	4 845	-39,3
352	Vereinigte Republik Tansania	1 688	7 706	.	12 286	30 599	135,0
355	Seychellen und zugehörige Gebiete	206	55	185,5	702	515	52,6
357	Britisches Territorium im Indischen Ozean	-	-	x	-	-	x
366	Mosambik	36	473	-19,7	1 791	4 868	29,6
370	Madagaskar	172	617	93,8	1 830	2 734	36,2
373	Mauritius	1 910	2 307	8,2	8 924	15 333	35,7
375	Komoren	-	-	-100,0	171	26	-78,8
378	Sambia	544	759	.	1 596	2 229	12,6
382	Simbabwe	9	133	-72,2	312	1 113	-0,5
386	Malawi	29	68	116,3	245	1 122	197,5
388	Südafrika	79 004	86 200	21,8	565 760	562 336	17,5
389	Namibia	1 016	944	-40,9	4 236	3 424	7,2
391	Botsuana	38	111	78,3	261	716	-16,5
393	Swasiland	13	128	47,7	601	541	-45,5
395	Lesotho	0	13	50,1	138	340	129,6
020	Ceuta	39	331	.	60	425	-28,4
023	Melilla	6	75	-93,1	104	379	-73,6
	Zusammen	260 905	234 052	13,2	2 267 995	1 597 121	18,6
	<u>Nachrichtlich:</u>						
	Afrika zusammen, ohne Ceuta und Melilla	260 860	233 646	13,7	2 267 831	1 596 317	18,7

¹⁾ Veränderungsrate der Ausfuhr in Euro zum Vorjahresmonat. - ²⁾ Veränderungsrate der Ausfuhr in Euro zum Vorjahreszeitraum.

Noch: 4a. Ausfuhr Bayerns nach Erdteilen, Bestimmungsländern und Ländergruppen

Nr. des Landes	Erdteil Bestimmungsland Ländergruppe	Ausfuhr					
		im Juli 2022			Januar bis Juli 2022		
		dt=100 KG	1 000 EUR	% ¹⁾	dt=100 KG	1 000 EUR	% ²⁾
AMERIKA							
400	Vereinigte Staaten	1 188 273	2 145 161	7,1	8 301 838	13 083 466	16,7
404	Kanada	103 535	194 295	45,6	618 928	964 126	20,4
406	Grönland	1	11	.	428	760	.
408	St. Pierre und Miquelon	-	-	x	0	2	-87,1
412	Mexiko	145 651	188 804	12,0	987 030	1 212 880	13,5
413	Bermuda	16	248	35,0	459	3 240	84,6
416	Guatemala	2 491	2 467	-25,3	15 311	19 044	12,2
421	Belize	16	70	.	262	402	74,3
424	Honduras	2 401	3 720	-20,3	14 975	27 370	33,6
428	El Salvador	1 556	1 270	-28,8	6 160	11 670	17,7
432	Nicaragua	352	906	-4,4	2 494	6 284	-26,7
436	Costa Rica	3 608	5 695	116,6	18 879	25 285	54,7
442	Panama (einschl. ehem. Kanalzone)	1 587	1 985	11,0	11 771	16 859	2,8
446	Anguilla	-	-	x	65	125	243,4
448	Kuba	84	585	-64,9	2 893	7 934	19,6
449	St. Kitts und Nevis	31	255	.	125	557	.
452	Haiti	365	642	222,1	1 981	2 513	-72,0
453	Bahamas	223	466	9,5	3 464	4 444	94,7
454	Turks- und Caicosinseln	-	-	x	-	-	-100,0
456	Dominikanische Republik	3 920	3 050	61,0	27 286	26 775	37,1
457	Amerikanische Jungferninseln	-	-	x	5	61	-35,6
459	Antigua und Barbuda	13	4	-71,5	236	76	-39,2
460	Dominica	9	26	102,3	36	79	-21,2
463	Kaimaninseln	71	441	.	407	2 278	1,2
464	Jamaika	613	957	6,7	3 116	7 783	90,9
465	St. Lucia	27	63	.	325	213	-25,8
467	St. Vincent und die Grenadinen	90	180	124,2	519	574	29,2
468	Britische Jungferninseln	-	-	x	89	108	95,7
469	Barbados	0	6	-81,7	150	582	75,4
470	Montserrat	-	-	x	-	-	x
472	Trinidad und Tobago	176	512	-20,3	2 010	4 643	-42,0
473	Grenada (einschl. südl. Grenadinen)	5	7	42,3	47	71	-6,5
474	Aruba	127	162	32,8	2 596	999	45,0
475	Bonaire, Sint Eustatius und Saba	0	5	-25,9	20	46	146,1
477	Curaçao	265	947	97,4	845	1 667	51,6
479	Sint Maarten (niederländischer Teil)	9	22	75,7	501	655	.
480	Kolumbien	16 263	19 603	-7,7	125 452	114 395	-13,3
481	St. Barthélemy	0	3	-13,9	6	66	29,6
484	Venezuela	67	530	173,2	3 247	3 793	67,9
488	Guyana	171	573	.	1 995	1 497	82,3
492	Suriname	1 255	3 640	.	4 268	7 231	190,0
500	Ecuador	4 854	6 983	35,0	29 973	42 177	-43,6
504	Peru	10 802	10 663	-11,5	94 804	75 688	8,5
508	Brasilien	112 431	143 836	5,1	804 392	907 733	5,6
512	Chile	25 594	28 015	18,1	232 285	205 164	37,7
516	Bolivien	473	775	-18,4	7 071	9 456	65,3
520	Paraguay	3 271	3 744	150,2	10 908	13 684	4,7
524	Uruguay	1 914	5 522	-54,3	16 347	21 673	-35,7
528	Argentinien	21 371	19 230	-3,0	156 819	142 450	22,6
529	Falklandinseln	8	1	100,0	58	9	-69,4
	Zusammen	1 653 989	2 796 084	9,2	11 512 878	16 978 589	15,6
	dar. NAFTA	1 437 458	2 528 260	9,7	9 907 797	15 260 472	16,7

¹⁾ Veränderungsrate der Ausfuhr in Euro zum Vorjahresmonat. - ²⁾ Veränderungsrate der Ausfuhr in Euro zum Vorjahreszeitraum.

Noch: 4a. Ausfuhr Bayerns nach Erdteilen, Bestimmungsländern und Ländergruppen

Nr. des Landes	Erdteil Bestimmungsland Ländergruppe	Ausfuhr					
		im Juli 2022			Januar bis Juli 2022		
		dt=100 KG	1 000 EUR	% ¹⁾	dt=100 KG	1 000 EUR	% ²⁾
	ASIEN						
604	Libanon	3 336	2 140	-5,2	40 727	18 466	-2,6
608	Arabische Republik Syrien	929	969	4,1	8 312	4 164	28,1
612	Irak	24 896	7 224	79,7	85 916	63 139	63,6
616	Islamische Republik Iran	7 160	6 752	15,0	60 591	61 985	33,9
624	Israel	87 528	70 078	27,7	687 478	503 205	30,3
625	Besetzte palästinensische Gebiete	209	586	56,2	2 426	6 673	46,0
626	Timor-Leste (ehem. Osttimor)	-	-	x	-	-	-100,0
628	Jordanien	18 914	7 403	87,0	111 592	42 537	36,2
632	Saudi-Arabien	120 126	57 087	31,9	441 267	299 678	-13,0
636	Kuwait	15 347	12 792	44,7	71 247	65 247	-13,5
640	Bahrain	2 943	2 204	22,4	24 008	19 666	-9,1
644	Katar	12 165	12 552	-18,6	77 031	81 870	-11,9
647	Vereinigte Arabische Emirate	66 642	64 548	0,7	712 375	408 094	0,1
649	Oman	7 851	4 451	-39,5	108 649	41 552	-28,0
653	Jemen	730	267	-49,1	6 769	13 414	184,5
660	Afghanistan	271	31	-91,9	4 033	692	-81,6
662	Pakistan	26 525	9 735	-40,7	188 316	89 817	1,1
664	Indien	217 002	157 398	17,9	1 467 876	1 125 593	21,1
666	Bangladesch	6 350	5 511	-21,6	54 917	56 863	-0,6
667	Malediven	113	116	-31,8	2 594	1 904	96,9
669	Sri Lanka	3 881	2 664	2,9	25 980	15 097	8,6
672	Nepal	133	1 689	223,4	1 074	4 358	49,1
675	Bhutan	529	845	.	580	1 114	94,2
676	Myanmar	337	726	-86,3	16 407	12 385	-32,4
680	Thailand	57 420	69 620	22,4	367 972	432 049	-2,2
684	Demokratische Volksrepublik Laos	187	175	95,9	2 434	1 014	-10,3
690	Vietnam	50 541	37 616	-1,2	404 829	290 789	15,8
696	Kambodscha	764	1 128	8,0	10 562	11 030	-20,6
700	Indonesien	18 611	22 749	4,2	176 184	191 835	21,2
701	Malaysia	36 212	131 560	1,4	279 345	896 216	8,8
703	Brunei Darussalam	200	79	.	484	2 546	23,3
706	Singapur	40 366	124 317	16,1	426 157	861 892	19,5
708	Philippinen	22 838	15 784	-11,0	115 486	115 448	2,3
716	Mongolei	1 140	2 213	52,7	12 636	14 626	30,4
720	Volksrepublik China	866 358	1 710 398	14,9	5 557 253	10 595 646	1,5
724	Demokratische Volksrepublik Korea	-	-	x	-	-	x
728	Republik Korea	187 291	373 708	22,2	1 318 513	2 292 367	17,6
732	Japan	142 853	242 002	3,4	1 101 343	1 664 973	10,2
736	Taiwan	70 904	141 596	-0,7	477 127	1 002 694	14,0
740	Hongkong	29 391	76 003	11,9	157 687	444 268	1,6
743	Macau	20	478	-9,8	120	7 606	214,5
076	Georgien	6 837	5 495	36,7	38 229	32 932	85,1
077	Armenien	3 580	2 529	43,0	24 290	17 016	90,3
078	Aserbaidshjan	8 839	3 751	37,7	52 864	23 231	6,0
079	Kasachstan	20 248	20 632	92,5	90 933	107 847	39,5
080	Turkmenistan	1 008	1 306	-45,3	8 993	6 813	-24,3
081	Usbekistan	5 183	8 458	31,3	45 423	47 275	4,3
082	Tadschikistan	529	2 003	.	2 231	6 486	175,1
083	Kirgisistan	1 579	2 686	246,2	7 733	10 043	184,9
	Zusammen	2 196 813	3 424 052	13,3	14 878 989	22 014 155	6,9
	dar. ASEAN	227 476	403 753	6,9	1 799 859	2 815 204	10,7
	<u>Nachrichtlich:</u>						
	Asien zusammen, ohne Georgien, Armenien Aserbaidshjan, Kasachstan, Turkmenistan, Usbekistan, Tadschikistan und Kirgisistan	2 149 010	3 377 193	12,9	14 608 293	21 762 512	6,7

¹⁾ Veränderungsrate der Ausfuhr in Euro zum Vorjahresmonat. - ²⁾ Veränderungsrate der Ausfuhr in Euro zum Vorjahreszeitraum.

Noch: 4a. Ausfuhr Bayerns nach Erdteilen, Bestimmungsländern und Ländergruppen

Nr. des Landes	Erdteil Bestimmungsland Ländergruppe	Ausfuhr					
		im Juli 2022			Januar bis Juli 2022		
		dt=100 KG	1 000 EUR	% ¹⁾	dt=100 KG	1 000 EUR	% ²⁾
	AUSTRALIEN - OZEANIEN						
800	Australien	155 144	159 782	11,6	1 091 877	990 297	18,8
801	Papua-Neuguinea	16	68	.	244	736	-60,8
803	Nauru	-	-	x	-	-	-100,0
804	Neuseeland	17 637	17 076	-24,0	141 420	133 109	4,8
806	Salomonen	-	-	x	-	-	x
807	Tuvalu	-	-	x	-	-	x
809	Neukaledonien und zugehörige Gebiete	172	341	-4,7	1 305	1 670	2,7
811	Wallis und Futuna	-	-	x	0	1	100,0
812	Kiribati	-	-	x	-	-	x
813	Pitcairninsele	-	-	x	-	-	x
815	Fidschi	0	23	-96,2	336	1 317	49,7
816	Vanuatu	-	-	-100,0	24	11	-73,1
817	Tonga	-	-	x	-	-	-100,0
819	Samoa	-	-	x	0	8	108,3
820	Nördliche Marianen	1	27	-85,7	27	136	-69,1
822	Französisch-Polynesien	460	119	11,7	2 040	917	2,3
823	Föderierte Staaten von Mikronesien	-	-	x	-	-	x
824	Marshallinseln	8	26	.	17	100	.
825	Palau	-	-	x	-	-	-100,0
830	Amerikanisch-Samoa	-	-	x	0	5	100,0
831	Guam	97	212	-80,9	854	1 555	-41,2
832	Kleinere Amerikanische Überseeinseln	0	18	100,0	0	20	-31,9
833	Kokosinseln (Keelinginseln)	-	-	x	-	-	x
834	Weihnachtsinsel	-	-	x	-	-	x
835	Heard und McDonaldinseln	-	-	x	-	-	x
836	Norfolkinsel	-	-	x	-	-	x
837	Cookinseln	-	-	x	59	68	100,0
838	Niue	-	-	x	-	-	x
839	Tokelau	0	2	100,0	0	3	-80,4
891	Antarktis	-	-	x	-	-	x
892	Bouvetinsel	-	-	x	-	-	x
893	Südgeorgien und die Südlichen Sandwichinseln	-	-	x	-	-	x
894	Französische Südgebiete	1	10	-44,1	18	69	-49,5
	Zusammen	173 537	177 703	5,7	1 238 223	1 130 023	16,6
950	Schiffs- und Flugzeugbedarf	3 894	8 932	.	19 238	43 174	.
953	Hohe See	-	-	x	-	-	x
958	Nicht ermittelte Länder und Gebiete	-	-	x	0	2	.
	Zusammen	3 894	8 932	.	19 238	43 175	.
	Insgesamt	32 265 754	18 045 566	9,9	233 907 104	119 955 063	9,3
	BRIC	1 310 866	2 108 472	4,3	9 371 359	13 619 181	-2,9
	BRICS	1 389 869	2 194 671	4,9	9 937 120	14 181 517	-2,2

¹⁾ Veränderungsrate der Ausfuhr in Euro zum Vorjahresmonat. - ²⁾ Veränderungsrate der Ausfuhr in Euro zum Vorjahreszeitraum.

Abb. 5

Einfuhr Bayerns im Juli 2022 nach ausgewählten Warenuntergruppen in Milliarden Euro

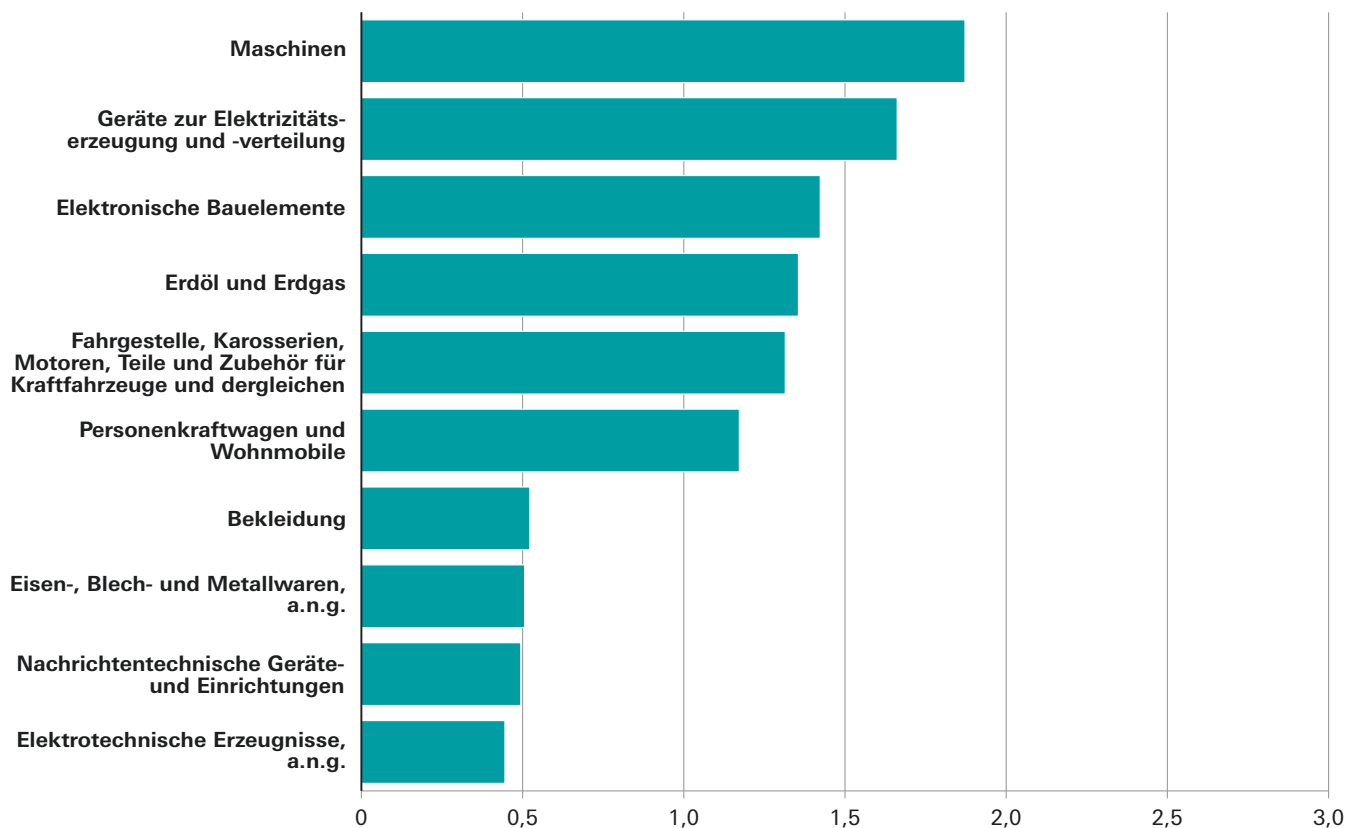
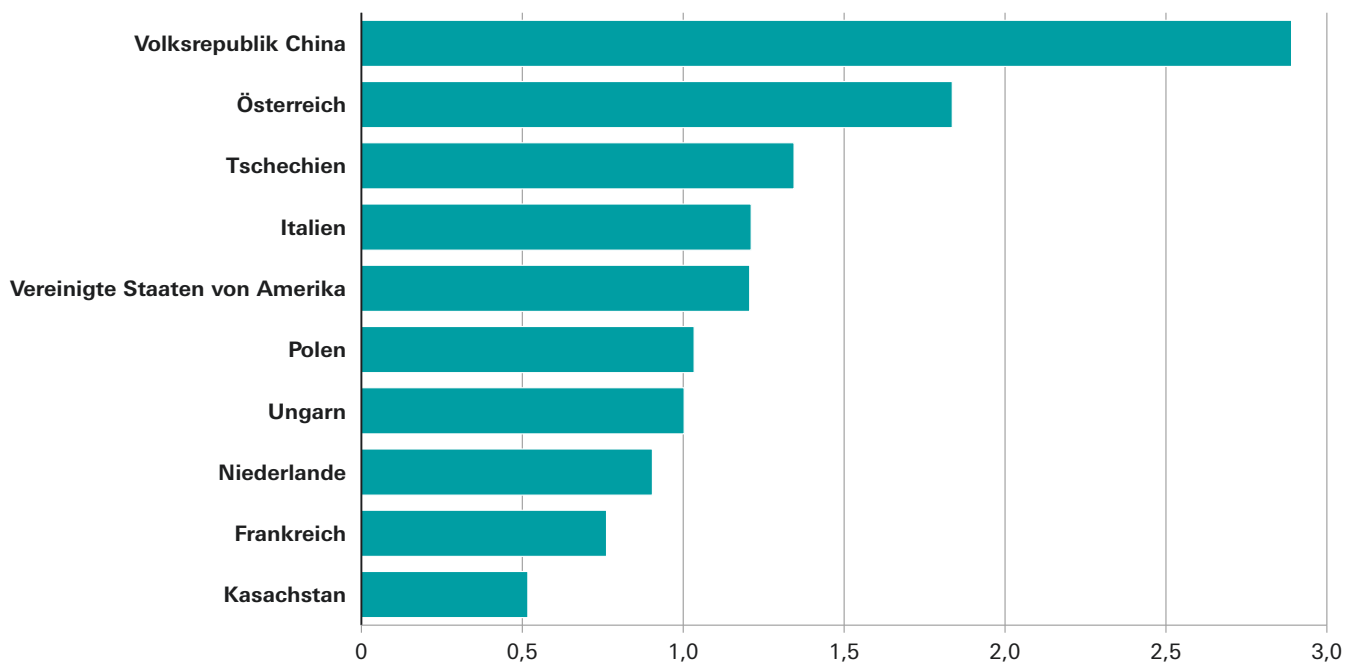


Abb. 6

Einfuhr Bayerns im Juli 2022 nach ausgewählten Ursprungsländern in Milliarden Euro



1b. Entwicklung der Einfuhr Bayerns

Lfd. Nr.	Jahr Monat	Einfuhr insgesamt	Ernährungswirtschaft				
			Lebende Tiere ¹⁾	Nahrungsmittel		Genussmittel	zusammen
				tierischen Ursprungs	pflanzlichen Ursprungs ²⁾		
1 000 Euro							
1	2000	85 033 916	26 501	1 198 090	2 457 560	683 849	4 365 999
2	2001	89 765 445	15 479	1 391 505	2 570 333	728 102	4 705 419
3	2002	85 725 937	20 861	1 257 809	2 722 455	696 773	4 697 897
4	2003	87 489 495	22 521	1 380 982	2 893 595	706 017	5 003 115
5	2004	93 975 640	24 997	1 507 596	2 794 588	708 025	5 035 206
6	2005	99 242 471	34 496	1 704 438	2 976 732	807 506	5 523 172
7	2006	115 935 077	39 162	1 743 860	3 238 600	869 678	5 891 300
8	2007	123 754 913	39 455	1 936 069	3 640 050	880 147	6 495 721
9	2008	129 468 096	51 732	2 035 829	3 952 956	787 886	6 828 404
10	2009	107 290 529	44 841	1 983 400	3 794 863	789 461	6 612 565
11	2010	129 429 457	43 487	2 089 108	4 147 044	815 919	7 095 558
12	2011	145 679 686	49 511	2 298 620	4 367 763	904 832	7 620 725
13	2012	147 591 330	62 045	2 463 898	4 275 756	862 622	7 664 319
14	2013	146 767 114	69 358	2 697 736	4 672 597	844 487	8 284 179
15	2014	150 303 646	71 034	2 738 399	4 715 481	804 165	8 329 080
16	2015	161 522 630	54 437	2 684 694	5 385 274	939 514	9 063 919
17	2016	166 208 122	65 225	2 763 630	5 466 698	1 034 003	9 329 557
18	2017	179 362 247	66 772	3 000 102	5 631 924	1 303 986	10 002 781
19	2018	188 784 473	70 042	2 970 873	5 529 975	1 319 000	9 889 890
20	2019	192 841 070	60 004	3 113 734	5 859 890	1 175 968	10 209 597
21	2020	180 684 098	77 543	3 101 138	6 159 205	1 241 948	10 579 834
22	2021 ³⁾	212 043 855	81 035	3 290 445	6 884 907	1 239 848	11 496 236
2021³⁾							
23	Januar	15 694 366	6 038	242 456	467 625	81 739	797 858
24	Februar	16 379 203	6 005	232 139	494 791	89 850	822 786
25	März	18 982 617	6 181	300 347	628 515	100 255	1 035 297
26	April	17 157 686	6 193	252 744	575 725	104 532	939 194
27	Mai	16 694 520	6 420	242 301	589 342	98 766	936 829
28	Juni	18 104 184	6 956	277 036	577 140	108 455	969 587
29	Juli	17 173 932	6 337	270 883	568 198	102 115	947 532
30	August	15 710 486	6 294	263 829	550 326	85 073	905 522
31	September	18 072 217	6 574	285 608	609 334	104 590	1 006 107
32	Oktober	18 421 391	8 134	293 636	593 497	110 744	1 006 011
33	November	20 246 938	7 873	307 996	605 280	143 179	1 064 329
34	Dezember	19 406 315	8 030	321 470	625 134	110 550	1 065 184
2022³⁾							
35	Januar	17 689 699	8 046	243 059	476 509	78 280	805 895
36	Februar	19 218 470	8 332	299 014	681 341	95 096	1 083 783
37	März	21 280 277	9 656	332 982	683 083	99 346	1 125 066
38	April	19 883 721	7 247	320 237	602 447	97 396	1 027 327
39	Mai	21 527 587	7 682	338 818	661 403	101 095	1 108 998
40	Juni	21 961 022	7 241	306 213	702 882	117 458	1 133 794
41	Juli	20 381 249	7 130	311 723	615 898	107 208	1 041 958
42	August						
43	September						
44	Oktober						
45	November						
46	Dezember						
Nachrichtlich: Veränderung der Einfuhr in Euro zum ... in %							
47	Vormonat	-7,2	-1,5	1,8	-12,4	-8,7	-8,1
48	Vorjahresmonat	18,7	12,5	15,1	8,4	5,0	10,0

¹⁾ Einschl. lebende Tiere zu anderen als Ernährungszwecken. - ²⁾ Einschl. lebende Pflanzen und Erzeugnisse der Ziergärtnerei.

- ³⁾ Vorläufige Ergebnisse.

nach Warengruppen

Gewerbliche Wirtschaft						Rückwaren, Ersatzlieferungen, andere nicht aufgliederbare Warenverkehre	Lfd. Nr.
Rohstoffe	Halbwaren	Fertigwaren			zusammen		
		insgesamt	davon				
			Vorerzeugnisse	Enderzeugnisse			
1 000 Euro							
5 055 505	5 396 758	70 215 654	7 347 056	62 868 598	80 667 917	-	1
7 664 137	3 468 077	73 927 811	6 735 468	67 192 343	85 060 025	-	2
6 310 887	2 852 160	71 864 993	6 444 052	65 420 941	81 028 039	-	3
7 179 898	3 046 878	69 893 268	6 751 362	63 141 906	80 120 045	2366335	4
7 529 679	3 645 544	75 152 715	7 665 210	67 487 505	86 327 938	2612495	5
9 019 505	3 413 551	78 702 378	8 192 986	70 509 392	91 135 434	2583865	6
12 864 151	5 011 180	88 366 130	9 273 875	79 092 255	106 241 461	3802315	7
11 841 153	5 626 947	95 900 197	10 497 662	85 402 535	113 368 297	3 890 895	8
16 821 217	5 988 953	95 900 005	10 353 396	85 546 609	118 710 175	3 929 516	9
11 297 456	3 914 659	81 091 380	7 990 015	73 101 365	96 303 496	4 374 468	10
14 677 091	5 473 634	96 918 846	10 450 321	86 468 524	117 069 524	5 264 329	11
19 133 082	6 558 681	106 567 653	11 822 837	94 744 814	132 259 418	5 799 540	12
20 162 889	6 493 469	108 037 366	12 089 725	95 947 640	134 693 726	5 233 288	13
19 952 603	6 536 325	106 544 506	11 542 965	95 001 541	133 033 434	5 449 502	14
15 669 600	6 190 328	114 513 407	10 203 009	104 310 398	136 373 336	5 601 231	15
12 545 955	6 259 059	127 376 815	10 065 375	117 311 440	146 181 829	6 276 882	16
10 631 837	5 863 816	132 386 274	9 960 905	122 425 371	148 881 929	7 996 635	17
11 225 379	6 661 656	143 104 412	11 370 397	131 734 014	160 991 445	8 368 017	18
13 720 950	6 718 166	149 998 075	12 345 557	137 652 519	170 437 191	8 457 396	19
14 022 046	6 485 270	153 665 135	11 817 860	141 847 273	174 172 448	8 459 027	20
8 457 284	6 140 282	148 305 694	10 920 042	137 385 652	162 903 260	7 253 001	21
13 796 925	8 802 725	167 980 624	13 868 805	154 111 817	190 580 274	9 967 346	22
1 149 963	547 366	12 463 875	891 089	11 572 785	14 161 204	735 304	23
735 892	626 908	13 367 457	1 038 209	12 329 248	14 730 257	826 160	24
954 100	742 755	15 512 415	1 127 792	14 384 623	17 209 269	738 051	25
910 967	706 308	13 853 517	1 159 439	12 694 079	15 470 793	747 699	26
1 069 857	820 794	13 058 133	1 150 047	11 908 086	14 948 784	808 907	27
1 017 217	739 324	14 457 907	1 264 110	13 193 797	16 214 448	920 150	28
1 078 724	783 240	13 572 146	1 238 828	12 333 317	15 434 110	792 289	29
1 122 966	651 142	12 325 073	1 063 498	11 261 575	14 099 181	705 783	30
1 155 691	712 950	14 373 797	1 233 357	13 140 439	16 242 437	823 673	31
1 538 287	764 682	14 169 338	1 280 519	12 888 819	16 472 307	943 073	32
1 565 485	805 204	15 827 186	1 321 621	14 505 565	18 197 876	984 734	33
1 497 776	902 052	14 999 780	1 100 296	13 899 484	17 399 608	941 523	34
1 858 198	710 935	13 631 898	1 203 446	12 428 452	16 201 032	682 772	35
1 714 852	731 549	14 885 104	1 436 971	13 448 134	17 331 505	803 183	36
1 983 396	936 560	16 259 199	1 479 515	14 779 684	19 179 156	976 056	37
2 167 777	917 086	14 604 418	1 392 386	13 212 032	17 689 281	1 167 113	38
2 286 505	817 948	15 850 315	1 475 169	14 375 146	18 954 767	1 463 822	39
2 131 249	786 296	16 318 687	1 504 815	14 813 871	19 236 232	1 590 996	40
1 532 013	885 704	15 436 621	1 310 586	14 126 035	17 854 338	1 484 952	41
							42
							43
							44
							45
							46
-28,1	12,6	-5,4	-12,9	- 4,6	-7,2	-6,7	47
42,0	13,1	13,7	5,8	14,5	15,7	87,4	48

2b. Einfuhr Bayerns nach Warengruppen

Warengruppe	Einfuhr im Berichts- monat	Zu- bzw. Abnahme (-) gegenüber		Einfuhr seit Jahres- beginn	Zu- bzw. Abnahme (-) gegenüber Vorjahr
		Vor- monat	Vor- jahres- monat		
	1 000 Euro	%		1 000 Euro	%
Einfuhr insgesamt	20 381 249	- 7,2	18,7	141 942 026	18,1
Ernährungswirtschaft	1 041 958	- 8,1	10,0	7 326 821	13,6
Lebende Tiere ¹⁾	7 130	- 1,5	12,5	55 334	25,4
Nahrungsmittel tierischen Ursprungs	311 723	1,8	15,1	2 152 046	18,4
Nahrungsmittel pflanz- lichen Ursprungs ²⁾	615 898	- 12,4	8,4	4 423 563	13,4
Genussmittel	107 208	- 8,7	5,0	695 878	1,5
Gewerbliche Wirtschaft	17 854 338	- 7,2	15,7	126 446 311	16,9
Rohstoffe	1 532 013	- 28,1	42,0	13 673 990	97,7
Halbwaren	885 704	12,6	13,1	5 786 079	16,5
Fertigwaren	15 436 621	- 5,4	13,7	106 986 242	11,1
Vorerzeugnisse	1 310 586	- 12,9	5,8	9 802 887	24,6
Enderzeugnisse	14 126 035	- 4,6	14,5	97 183 355	9,9
Rückwaren, Ersatz- lieferungen, andere nicht aufgliederbare Warenverkehre	1 484 952	- 6,7	87,4	8 168 894	46,7

¹⁾ Einschl. lebende Tiere zu anderen als Ernährungszwecken. - ²⁾ Einschl. lebende Pflanzen und Erzeugnisse der Ziergärtnerei.

3b. Einfuhr Bayerns nach Warengruppen und Warenuntergruppen

Nr. der Systematik	Warengruppe Warenuntergruppe	Einfuhr					
		im Juli 2022			Januar bis Juli 2022		
		dt=100 KG	1 000 EUR	% ¹⁾	dt=100 KG	1 000 EUR	% ²⁾
1-4	Ernährungswirtschaft						
1	Lebende Tiere						
101	Pferde	25	22	-86,4	393	1 509	-17,3
102	Rinder	6 216	2 708	32,3	58 743	25 071	67,6
103	Schweine	1 142	183	0,8	3 929	868	-36,8
105	Schafe	-	-	x	-	-	x
107	Hausgeflügel	13 849	2 747	32,0	111 415	18 719	4,1
109	lebende Tiere, a.n.g.	30	1 471	-21,3	266	9 167	14,8
	Zusammen	21 263	7 130	12,5	174 747	55 334	25,4
2	Nahrungsmittel tierischen Ursprungs						
201	Milch und Milcherzeugnisse, ausgenommen Butter und Käse	1 126 614	100 429	33,6	8 037 130	622 290	24,2
202	Butter und andere Fettstoffe aus der Milch, einschl. Milchstreichfette	7 895	5 350	28,5	67 148	38 833	73,8
203	Käse	179 476	100 386	11,7	1 322 442	697 289	6,7
204	Fleisch und Fleischwaren	112 877	66 422	-1,6	1 012 222	532 187	25,6
206	Fische und Krebstiere, Weichtiere und andere wirbellose Wassertiere	26 001	19 879	13,2	189 708	137 492	13,6
208	tierische Öle und Fette	12 088	2 404	33,9	74 944	14 311	38,8
209	Eier, Eiweiß und Eigelb	16 543	4 849	46,6	112 437	30 486	20,0
211	Fischmehl, Fleischmehl und ähnliche Erzeugnisse	44 372	4 916	53,5	237 381	25 008	18,4
219	Nahrungsmittel tierischen Ursprungs a.n.g.	76 500	7 088	-14,2	393 170	54 150	36,9
	Zusammen	1 602 365	311 723	15,1	11 446 581	2 152 046	18,4
3	Nahrungsmittel pflanzlichen Ursprungs						
301	Weizen	145 821	5 325	25,2	1 974 850	69 638	42,0
302	Roggen	5 222	181	-56,2	66 893	1 858	-52,9
303	Gerste	101 433	3 243	59,5	756 880	23 270	128,3
304	Hafer	4 615	216	-71,5	72 068	2 797	-49,8
305	Mais	52 740	1 115	-15,9	365 044	31 902	-14,9
308	Sorghum, Hirse und sonstiges Getreide, ausgenommen Reis	4 288	336	-45,3	55 231	3 948	-14,6
309	Reis und Reiserzeugnisse	47 524	4 839	14,1	322 025	34 003	14,5
310	Getreideerzeugnisse, ausgenommen Reiserzeugnisse	85 579	6 278	8,0	689 109	47 931	23,4
315	Backwaren und andere Zubereitungen aus Getreide	202 524	48 643	14,4	1 461 867	337 854	11,2
316	Malz	31 553	1 727	67,2	164 235	8 277	54,8
320	Saat- und Pflanzgut, ausgenommen Ölsaaten und sonstigen Samen etc.	2 488	868	-53,6	34 477	20 551	-5,3
325	Hülsenfrüchte	4 123	509	-24,6	51 772	6 271	-12,1
335	Grün- und Raufutter	11 280	301	-29,3	78 932	2 236	-26,7
340	Kartoffeln und Kartoffelerzeugnisse	154 523	12 935	-8,4	851 743	75 985	0,3
345	Gemüse und sonstige Küchengewächse, frisch	316 200	48 046	-13,9	2 288 942	425 630	-3,1
350	Frischobst, ausgenommen Südfrüchte	673 843	107 717	3,6	2 520 755	437 992	-2,4
355	Südfrüchte	127 818	14 775	-30,0	1 768 954	200 398	-6,2
360	Schalen- und Trockenfrüchte	27 184	12 114	-30,3	267 461	120 092	1,5
370	Gemüsezubereitungen und Gemüsekonserven	202 427	28 774	10,0	1 454 012	209 866	13,2
372	Obstzubereitungen und Obstkonserven	111 707	23 125	39,8	727 081	146 847	28,6
375	Obst- und Gemüsesäfte	82 204	15 746	12,4	572 921	68 994	12,1
377	Kakao und Kakaoerzeugnisse	22 172	9 772	-15,8	159 978	78 623	-6,2
379	Gewürze	17 356	7 124	-14,1	165 376	67 687	11,8
381	Zuckerrüben, Zucker und Zuckererzeugnisse	154 436	13 898	9,8	1 007 017	94 043	14,9
383	Ölfrüchte	439 416	32 506	65,5	4 255 549	317 999	65,2
385	pflanzliche Öle und Fette	99 323	21 746	19,0	746 498	155 946	26,6
389	Ölkuchen	204 899	10 788	60,5	1 862 873	90 766	20,3
393	Kleie, Abfallerzeugnisse zur Viehfütterung und sonstige Futtermittel	626 959	28 573	-12,5	3 690 404	255 360	6,0
395	Nahrungsmittel pflanzlichen Ursprungs, a.n.g.	647 670	139 571	28,4	4 204 214	891 254	30,4
396	lebende Pflanzen und Erzeugnisse der Ziergärtnerei	50 405	15 106	3,9	643 317	195 548	7,3
	Zusammen	4 657 730	615 898	8,4	33 280 478	4 423 563	13,4

¹⁾ Veränderungsrate der Einfuhr in Euro zum Vorjahresmonat. - ²⁾ Veränderungsrate der Einfuhr in Euro zum Vorjahreszeitraum.

Noch: 3b. Einfuhr Bayerns nach Warengruppen und Warenuntergruppen

Nr. der Systematik	Warengruppe Warenuntergruppe	Einfuhr					
		im Juli 2022			Januar bis Juli 2022		
		dt=100 KG	1 000 EUR	% ¹⁾	dt=100 KG	1 000 EUR	% ²⁾
4	Genussmittel						
401	Hopfen	3 213	7 149	6,6	36 854	55 315	37,0
402	Kaffee	7 540	5 948	1,4	49 122	39 396	21,6
403	Tee und Mate	7 511	2 202	-10,8	80 157	21 259	22,5
411	Rohtabak und Tabakerzeugnisse	28 778	32 614	5,4	196 685	206 270	-22,1
421	Bier	16 302	1 091	-36,1	119 840	7 694	-36,0
423	Branntwein	105 985	24 287	20,1	704 698	158 675	34,1
425	Wein	167 553	33 917	-0,8	950 252	207 269	3,4
	Zusammen	336 882	107 208	5,0	2 137 608	695 878	1,5
1-4	Ernährungswirtschaft zusammen	6 618 240	1 041 958	10,0	47 039 414	7 326 821	13,6
5-8	Gewerbliche Wirtschaft						
5	Rohstoffe						
502	Chemiefasern, einschließlich Abfälle, Seidenraupenkokons und Abfallseide	76 374	18 272	6,8	570 694	123 024	17,2
503	Wolle und andere Tierhaare, roh oder bearbeitet, Reißwolle	6 087	6 065	6,7	45 353	45 739	58,8
504	Baumwolle, roh oder bearbeitet, Reißbaumwolle, Abfälle	4 526	953	151,3	14 273	2 781	24,6
505	Flachs, Hanf, Jute, Hartfasern und sonstige pflanzliche Spinnstoffe	1 497	117	-24,8	24 559	1 123	7,7
506	Abfälle und Gespinntwaren, Lumpen und dergleichen	2 556	140	-6,0	19 202	1 327	39,3
507	Felle zu Pelzwerk, roh	2	12	.	9	61	.
508	Felle und Häute, roh, a.n.g.	10 253	1 438	-14,4	106 790	13 817	10,4
511	Rundholz	715 435	11 202	-28,1	5 887 355	93 913	16,6
513	Rohkautschuk	69 057	13 350	27,8	472 266	87 979	34,2
516	Steinkohle und Steinkohlenbriketts	425 014	14 062	.	5 293 956	122 250	260,2
517	Braunkohle und Braunkohlenbriketts	14 284	100	.	194 233	1 699	63,0
518	Erdöl und Erdgas	15 430 726	1 355 537	39,3	190 037 630	12 352 670	97,3
519	Eisenerze	850	29	145,2	4 890	189	44,5
520	Eisen- und manganhaltige Abbrände und Schlacken	502 383	1 025	73,3	2 153 180	3 882	-4,5
522	Kupfererze	-	-	x	5	1	-67,4
523	Bleierze	-	-	x	-	-	x
524	Zinkerze	-	-	x	-	-	x
526	Nickelerze	-	-	x	-	-	x
528	Erze und Metallaschen, a.n.g.	46 441	2 794	80,0	290 465	17 299	29,0
529	Bauxit und Kryolith	2 150	138	181,4	12 380	609	-23,4
530	Speisesalz und Industriesalz	41 148	735	-27,5	240 929	5 702	-6,3
532	Steine und Erden, a.n.g.	1 086 554	13 852	-12,2	11 332 302	112 172	20,2
534	Rohstoffe für chemische Erzeugnisse, a.n.g.	93 590	12 197	13,7	688 304	75 583	17,1
537	Edelsteine, Schmucksteine und Perlen, roh	28	365	-23,0	347	3 172	4,6
590	Rohstoffe, auch Abfälle a.n.g.	891 375	79 628	272,0	6 972 217	608 998	.
	Zusammen	19 420 328	1 532 013	42,0	224 361 339	13 673 990	97,7
6	Halbwaren						
602	Rohseide und Seidengarne, künstliche und synthetische Fäden, auch gezwirnt	14 696	8 533	-30,1	154 092	86 949	15,0
603	Garne aus Chemiefasern	5 384	4 649	6,0	57 681	38 363	33,0
604	Garne aus Wolle oder anderen Tierhaaren	5 243	10 388	-1,2	36 571	71 050	9,7
605	Garne aus Baumwolle	3 737	2 606	37,1	32 337	23 155	53,7
606	Garne aus Flachs, Hanf, Jute, Hartfasern und dergleichen	995	285	43,4	3 923	1 762	82,1
607	Schnittholz	427 857	41 005	-30,6	3 190 101	281 893	7,8
608	Halbstoffe aus zellulosehaltigen Faserstoffen	196 160	17 489	9,4	1 386 183	113 226	12,1
609	Kautschuk, bearbeitet	32 630	12 799	18,9	254 534	84 136	18,2
611	Zement	41 715	1 003	-35,1	430 885	7 721	6,7

¹⁾ Veränderungsrate der Einfuhr in Euro zum Vorjahresmonat. - ²⁾ Veränderungsrate der Einfuhr in Euro zum Vorjahreszeitraum.

Noch: 3b. Einfuhr Bayerns nach Warengruppen und Warenuntergruppen

Nr. der Systematik	Warengruppe Warenuntergruppe	Einfuhr					
		im Juli 2022			Januar bis Juli 2022		
		dt=100 KG	1 000 EUR	% ¹⁾	dt=100 KG	1 000 EUR	% ²⁾
6	noch Halbwaren						
612	mineralische Baustoffe, a.n.g.	400 295	19 398	-24,1	3 331 460	153 698	5,0
641	Roheisen	30 604	1 852	-71,4	657 935	37 789	228,6
642	Abfälle und Schrott, aus Eisen oder Stahl	112 617	7 672	-45,8	1 280 436	96 523	31,4
643	Ferrolegerungen	23 568	7 740	-35,7	153 102	44 888	18,9
644	Eisen oder Stahl in Rohformen, Halbzeug aus Eisen oder Stahl	12 131	3 900	-21,3	113 863	31 678	-2,6
645	Aluminium und Aluminiumlegierungen einschl. Abfälle und Schrott	307 808	89 913	46,3	2 130 316	621 374	54,3
646	Kupfer und Kupferlegierungen, einschl. Abfälle und Schrott	174 002	120 859	-23,7	1 291 085	942 639	2,4
647	Nickel und Nickellegierungen einschl. Abfälle und Schrott	1 899	4 322	22,3	15 670	32 507	91,7
648	Blei und Bleilegerungen, einschl. Abfälle und Schrott	9 684	2 169	-1,1	119 733	27 439	66,2
649	Zinn und Zinnlegierungen, einschl. Abfälle und Schrott	1 773	4 490	-2,7	20 224	73 058	69,5
650	Zink und Zinklegierungen einschl. Abfälle und Schrott	27 459	9 955	-14,2	285 480	104 201	61,5
656	radioaktive Elemente und radioaktive Isotope	0	2 314	-87,0	99	12 097	-59,8
659	unedle Metalle, a.n.g.	20 158	27 939	159,2	112 189	149 941	113,2
661	Fettsäuren, Paraffin, Vaseline und Wachse	39 259	8 426	72,9	299 007	57 501	64,5
665	Koks und Schmelzkoks, aus Stein- oder Braunkohle	60 087	3 242	46,6	566 385	23 781	142,7
667	Rückstände der Erdöl- und Steinkohlenteerdestillation	41 995	3 342	101,6	286 486	15 099	83,6
669	Mineralölerzeugnisse	475 735	66 039	6,4	4 745 510	488 863	22,1
671	Teer und Teerdestillationserzeugnisse	3 153	420	-92,7	986 910	70 127	25,8
673	Düngemittel	444 361	28 431	104,3	4 105 228	251 194	106,9
679	chemische Halbwaren, a.n.g.	280 575	32 200	-2,7	3 038 745	295 415	40,6
683	Gold für gewerbliche Zwecke	7	39 482	-48,6	35	189 814	-69,6
690	Halbwaren, a.n.g.	52 961	302 840	128,4	559 152	1 358 200	34,6
	Zusammen	3 248 547	885 704	13,1	29 645 358	5 786 079	16,5
7	Fertigwaren - Vorerzeugnisse						
	Gewebe, Gewirke und Gestricke						
701	aus Seide, künstlichen oder synthetischen Fäden	9 555	10 388	-12,9	105 050	99 364	30,6
702	aus Chemiefasern	12 878	15 597	-43,0	106 810	133 162	-11,1
703	aus Wolle oder anderen Tierhaaren	558	2 637	43,2	4 756	18 643	72,4
704	aus Baumwolle	3 729	5 698	-28,4	44 802	53 411	27,4
705	aus Flachs, Hanf, Jute, Hartfasern und dergleichen	1 613	881	-36,0	8 615	8 730	3,3
706	Leder	2 338	5 001	0,6	24 774	42 242	29,5
707	Pelzfelle, gegerbt oder zugerichtet	83	162	21,3	739	1 540	5,7
708	Papier und Pappe	994 375	105 427	20,8	7 587 388	747 882	38,4
709	Sperrholz, Span- und Faserplatten, Furnierblätter und dergleichen	442 598	48 450	-10,7	3 710 955	359 929	12,5
711	Glas	141 023	20 403	3,6	1 099 273	159 115	15,5
732	Kunststoffe	1 189 932	298 480	7,0	8 615 495	2 129 495	23,8
734	Farben, Lacke und Kitte	105 027	51 177	-15,8	793 908	405 504	-2,7
736	Dextrine, Gelatine und Leime	34 230	9 352	-4,0	293 994	75 239	11,6
738	Sprengstoffe, Schießbedarf und Zündwaren	11 770	9 623	41,6	80 528	69 836	44,7
740	pharmazeutische Grundstoffe	23 054	72 050	-26,6	170 092	732 115	-3,6
749	chemische Vorerzeugnisse, a.n.g.	962 028	220 547	23,1	7 160 218	1 603 652	39,9
751	Rohre aus Eisen oder Stahl	207 712	53 782	17,5	1 731 882	378 810	42,5
753	Stäbe und Profile aus Eisen oder Stahl	400 891	55 813	24,6	2 654 271	362 350	40,3
755	Blech aus Eisen oder Stahl	806 696	116 943	4,4	6 441 459	878 536	37,5
757	Draht aus Eisen oder Stahl	184 290	29 487	33,2	1 263 723	193 925	52,8
759	Eisenbahnoberbaumaterial	31 818	2 624	-50,0	424 364	33 767	38,4
771	Halbzeuge aus Kupfer und Kupferlegierungen	36 377	37 955	-24,3	326 825	338 262	12,6
772	Halbzeuge aus Aluminium	218 689	119 568	43,8	1 575 116	794 331	55,3

¹⁾ Veränderungsrate der Einfuhr in Euro zum Vorjahresmonat. - ²⁾ Veränderungsrate der Einfuhr in Euro zum Vorjahreszeitraum.

Noch: 3b. Einfuhr Bayerns nach Warengruppen und Warenuntergruppen

Nr. der Systematik	Warengruppe Warenuntergruppe	Einfuhr					
		im Juli 2022			Januar bis Juli 2022		
		dt=100 KG	1 000 EUR	% ¹⁾	dt=100 KG	1 000 EUR	% ²⁾
7	noch Fertigwaren - Vorerzeugnisse						
779	Halbzeuge aus unedlen Metallen, a.n.g.	5 930	6 463	-0,5	53 221	48 128	25,4
781	Halbzeuge aus Edelmetallen	9	7 850	-52,5	143	112 474	-45,3
790	Vorerzeugnisse, a.n.g.	8 062	4 227	100,4	36 603	22 446	6,2
	Zusammen	5 835 264	1 310 586	5,8	44 315 005	9 802 887	24,6
8	Fertigwaren - Enderzeugnisse						
	Bekleidung aus Gewirken oder Gestricken aus						
801	Seide oder Chemiefasern	34 542	121 788	6,2	231 390	823 156	18,8
802	Wolle oder anderen Tierhaaren	2 309	23 415	-4,3	10 236	91 357	9,4
803	Baumwolle	43 565	141 945	12,5	345 441	1 065 652	19,2
804	Bekleidung aus Seide oder Chemiefasern, ausgenommen aus Gewirken oder Gestricken	24 541	122 546	15,5	175 689	816 081	8,7
805	Bekleidung aus Wolle und anderen Tierhaaren, ausgenommen aus Gewirken oder Gestricken	1 710	15 160	23,6	8 485	72 867	39,9
806	Bekleidung aus Baumwolle ausgenommen aus Gewirken oder Gestricken	19 082	74 031	7,3	169 481	626 847	11,3
807	Bekleidung aus Flachs, Hanf und dergleichen	3 776	23 436	47,2	26 319	166 854	27,7
801-807	Bekleidung zusammen	129 525	522 320	11,5	967 042	3 662 815	15,7
808	Kopfbedeckungen	3 383	17 403	31,8	22 113	116 542	23,9
809	Textilerzeugnisse, a.n.g.	137 160	120 696	12,3	1 101 393	909 896	-1,5
810	Pelzwaren	116	1 008	18,8	521	4 994	9,4
811	Schuhe	93 888	263 927	37,3	549 506	1 630 395	19,4
812	Lederwaren und Lederbekleidung (ausg. Schuhe)	31 187	95 870	14,1	221 908	665 093	16,7
813	Papierwaren	303 512	81 769	26,6	2 028 717	529 134	28,4
814	Druckerzeugnisse	63 936	79 810	-8,8	640 118	623 441	-4,3
815	Holzwaren (ohne Möbel)	499 083	76 126	-13,4	4 038 031	600 091	15,6
816	Kautschukwaren	149 736	129 014	8,8	1 110 951	847 682	-2,5
817	Waren aus Stein	223 513	14 989	11,1	1 204 092	93 576	17,0
818	keramische Erzeugnisse, ohne Baukeramik	193 560	43 288	26,5	1 447 592	284 795	20,0
819	Glaswaren	282 230	52 526	6,4	1 895 625	361 451	11,3
820	Werkzeuge, Schneidwaren und Essbestecke aus unedlen Metallen	29 844	68 389	-9,7	254 212	524 650	-0,2
823	Waren aus Kupfer und Kupferlegierungen	5 085	11 330	-25,2	61 391	99 070	12,4
829	Eisen-, Blech- und Metallwaren, a.n.g.	931 980	506 044	3,0	7 322 341	3 593 956	12,8
831	Waren aus Wachs oder Fetten	35 784	11 959	21,7	245 704	79 560	5,2
832	Waren aus Kunststoffen	549 828	366 027	3,9	4 319 332	2 591 357	10,0
833	fotchemische Erzeugnisse	2 427	4 506	-7,2	20 855	32 045	-2,6
834	pharmazeutische Erzeugnisse	33 818	388 631	-7,4	193 008	3 205 912	-9,1
835	Duftstoffe und Körperpflegemittel	40 708	61 245	0,1	255 843	411 589	6,8
839	chemische Enderzeugnisse, a.n.g.	413 400	335 934	38,8	2 932 213	2 482 904	-0,5
841	Kraftmaschinen (ohne Motoren für Ackerschlepper, Luft- und Straßenfahrzeuge)	14 590	25 945	2,5	103 148	220 012	21,3
842	Pumpen und Kompressoren	59 755	93 475	-1,3	447 647	647 167	2,1
843	Armaturen	27 517	66 520	2,2	197 894	461 437	7,2
844	Lager, Getriebe, Zahnräder und Antriebselemente	230 375	258 038	7,3	1 706 796	1 867 071	16,2
845	Hebezeuge und Fördermittel	178 749	114 406	14,9	1 355 182	801 449	15,9
846	landwirtschaftl. Maschinen (einschl. Ackerschlepper)	81 025	68 453	-6,4	690 989	528 469	5,5
847	Maschinen für das Textil-, Bekleidungs- und Ledergewerbe	4 512	6 708	16,6	33 954	42 357	-6,9
848	Maschinen für das Ernährungsgewerbe und die Tabakverarbeitung	7 019	20 902	69,2	39 878	115 878	34,9
849	Bergwerks-, Bau- und Baustoffmaschinen	161 651	82 662	21,6	1 043 325	513 756	7,7
850	Guss- und Walzwerkstechnik	1 054	1 612	132,8	7 116	9 784	65,9
851	Maschinen für die Be- und Verarbeitung von Kautschuk oder Kunststoffen	41 670	38 664	8,2	288 748	263 284	8,0
852	Werkzeugmaschinen	71 079	107 889	6,4	619 819	761 011	11,6

¹⁾ Veränderungsrate der Einfuhr in Euro zum Vorjahresmonat. - ²⁾ Veränderungsrate der Einfuhr in Euro zum Vorjahreszeitraum.

Noch: 3b. Einfuhr Bayerns nach Warengruppen und Warenuntergruppen

Nr. der Systematik	Warengruppe Warenuntergruppe	Einfuhr					
		im Juli 2022			Januar bis Juli 2022		
		dt=100 KG	1 000 EUR	% ¹⁾	dt=100 KG	1 000 EUR	% ²⁾
8	noch Fertigwaren - Enderzeugnisse						
853	Büromaschinen und automatische Datenverarbeitungsmaschinen	48 599	553 296	-8,5	346 690	3 869 860	-17,3
854	Maschinen für das Papier- und Druckgewerbe	12 992	16 546	-0,2	71 046	120 091	12,7
859	Maschinen, a.n.g.	226 212	416 989	-10,5	1 659 259	2 936 709	-9,5
841-859	Maschinen zusammen	1 166 798	1 872 106	-1,9	8 611 490	13 158 335	-3,3
860	Sportgeräte	28 334	37 873	-28,7	324 628	318 291	-2,8
861	Geräte zur Elektrizitätserzeugung und -verteilung	656 917	1 661 856	24,0	4 730 582	11 495 232	25,0
862	elektrische Lampen und Leuchten	20 973	49 659	1,4	168 773	403 820	13,3
863	nachrichtentechnische Geräte und Einrichtungen	16 438	494 482	22,0	110 013	3 210 575	2,7
864	Rundfunk- und Fernsehgeräte, phono- und videotechnische Geräte	41 924	219 648	-11,8	350 105	1 730 461	-14,8
865	elektronische Bauelemente	233 968	1 423 211	45,7	1 340 407	9 105 164	49,6
869	elektrotechnische Erzeugnisse, a.n.g.	210 539	445 178	0,9	1 597 723	3 182 560	-1,4
871	medizinische Geräte und orthopädische Vorrichtungen	26 478	194 238	-4,7	185 270	1 367 345	7,1
872	mess-, steuerungs- und regelungstechnische Erzeugnisse	26 436	323 926	1,1	201 125	2 283 585	5,2
873	optische und fotografische Geräte	10 054	125 221	-7,8	63 295	863 896	-1,7
874	Uhren	1 548	70 874	21,7	12 324	393 775	5,8
875	Möbel	432 176	256 384	-6,8	3 717 831	2 058 249	4,2
876	Musikinstrumente	6 512	18 761	11,7	61 257	148 135	8,3
877	Spielwaren	68 389	152 814	15,6	487 470	1 031 341	2,0
878	Schmuckwaren, Gold- und Silberschmiedewaren	292	33 679	40,8	1 124	201 910	30,8
881	Schienenfahrzeuge	67 380	192 583	.	267 663	334 645	43,1
882	Wasserfahrzeuge	54 292	21 505	-22,7	271 844	82 243	21,0
883	Luftfahrzeuge	5 707	188 527	-1,8	40 509	1 498 473	23,9
884	Fahrgestelle, Karosserien, Motoren, Teile und Zubehör für Kraftfahrzeuge und dergleichen	1 387 036	1 314 646	14,2	8 854 525	8 571 983	-1,5
885	Personenkraftwagen und Wohnmobile	722 248	1 172 241	44,9	5 281 257	8 203 608	25,9
886	Busse	14 696	20 764	-12,1	109 487	134 453	-13,5
887	Lastkraftwagen und Spezialfahrzeuge	111 540	107 589	55,0	695 597	634 276	15,2
888	Fahrräder	22 191	74 863	48,6	186 376	556 902	38,0
889	Fahrzeuge, a.n.g.	211 835	148 367	-1,7	1 363 821	959 340	1,1
891	vollständige Fabrikationsanlagen	-	-	x	-	-	x
896	Enderzeugnisse, a.n.g.	67 339	252 230	4,5	585 095	1 903 811	6,0
	Zusammen	9 765 743	14 126 035	14,5	70 452 096	97 183 355	9,9
7-8	Fertigwaren zusammen	15 601 007	15 436 621	13,7	114 767 101	106 986 242	11,1
5-8	Gewerbliche Wirtschaft zusammen	38 269 882	17 854 338	15,7	368 773 798	126 446 311	16,9
901	Rückwaren	58 121	145 628	17,9	442 087	1 239 944	23,6
903	Ersatzlieferungen	2 166	6 339	15,2	16 578	47 655	25,4
905	sonstige besondere Warenverkehre	-	-	-100,0	-	-	-100,0
906	Zuschätzungen von Antwortausfällen	1 961 274	884 858	239,7	8 818 533	3 759 349	114,5
907	Zuschätzungen von Befreiungen	1 076 109	448 127	11,3	8 267 722	3 121 946	12,5
908	Sperrungen in der Außenhandelsstatistik	-	-	x	-	-	x
	Insgesamt	47 985 792	20 381 249	18,7	433 358 133	141 942 026	18,1

¹⁾ Veränderungsrate der Einfuhr in Euro zum Vorjahresmonat. - ²⁾ Veränderungsrate der Einfuhr in Euro zum Vorjahreszeitraum.

4b. Einfuhr Bayerns nach Erdteilen, Ursprungsländern und Ländergruppen

Nr. des Landes	Erdteil Ursprungsland Ländergruppe	Einfuhr					
		im Juli 2022			Januar bis Juli 2022		
		dt=100 KG	1 000 EUR	% ¹⁾	dt=100 KG	1 000 EUR	% ²⁾
EUROPA							
001	Frankreich	1 705 405	761 673	9,4	12 211 034	5 341 435	12,6
003	Niederlande	2 115 259	904 218	9,5	15 463 833	6 137 109	1,7
005	Italien	2 897 948	1 211 130	0,3	20 698 163	8 119 331	2,1
006	Vereinigtes Königreich	398 347	481 469	39,2	2 500 263	3 013 535	17,6
007	Irland	70 298	150 247	61,3	398 310	774 475	-15,6
008	Dänemark	200 368	82 585	-8,8	1 792 464	609 219	3,0
009	Griechenland	151 585	58 595	6,2	1 055 155	394 601	9,5
010	Portugal	160 024	173 178	27,4	1 229 885	1 097 565	22,9
011	Spanien	736 535	375 797	12,6	5 220 944	2 677 326	4,2
017	Belgien	1 447 477	449 959	14,1	10 315 363	3 494 101	21,7
018	Luxemburg	141 481	33 719	18,1	834 405	200 603	14,2
024	Island	9 796	4 504	84,5	64 832	35 600	63,0
028	Norwegen	1 309 756	148 603	290,8	5 809 260	731 123	178,8
030	Schweden	312 948	127 110	2,1	2 447 665	957 226	10,7
032	Finnland	219 584	56 876	3,0	1 590 843	394 148	13,2
037	Liechtenstein	7 229	12 350	18,7	58 188	75 648	4,7
038	Österreich	6 488 904	1 835 929	25,7	48 392 289	11 174 496	12,8
039	Schweiz	837 816	488 890	4,1	5 724 844	3 265 093	-3,1
041	Färöer	54	84	224,5	174	236	95,9
043	Andorra	24	99	.	381	413	-0,1
044	Gibraltar	-	0	-79,2	39	367	.
045	Vatikanstadt	0	27	27,5	1	147	5,2
046	Malta	6 449	18 429	35,6	36 916	102 840	-11,0
047	San Marino	125	185	276,8	778	946	14,0
052	Türkei	822 079	302 321	30,1	5 908 396	2 222 601	35,6
053	Estland	23 680	7 527	-0,7	213 052	69 274	13,4
054	Lettland	63 649	17 221	-5,4	487 841	112 432	6,1
055	Litauen	70 057	28 423	20,1	628 751	208 912	32,8
060	Polen	2 597 351	1 033 813	-18,3	18 600 919	7 759 073	-14,8
061	Tschechien	3 925 453	1 344 355	9,8	30 546 242	9 321 140	4,8
063	Slowakei	687 568	391 341	10,7	5 595 702	3 065 990	14,3
064	Ungarn	873 909	1 002 821	13,6	7 189 475	6 498 809	4,9
066	Rumänien	232 636	335 202	4,5	2 263 931	2 377 963	11,5
068	Bulgarien	125 965	100 835	9,0	1 270 227	783 242	32,8
070	Albanien	5 807	4 826	16,4	44 581	36 795	27,6
072	Ukraine	193 670	40 165	2,8	1 677 763	332 835	21,3
073	Weißrussland (Belarus)	19 813	6 936	-14,9	229 012	35 722	-48,5
074	Republik Moldau	4 017	3 683	138,1	24 663	27 978	187,6
075	Russische Föderation	4 708 572	420 256	-0,5	105 157 469	5 848 932	72,5
091	Slowenien	242 399	128 406	14,5	1 939 541	1 065 467	35,1
092	Kroatien	237 757	61 482	25,3	1 579 572	383 540	18,0
093	Bosnien und Herzegowina	100 986	33 190	35,9	690 768	234 947	45,4
095	Kosovo	7 362	1 624	45,7	50 515	10 493	61,6
096	Nordmazedonien	35 732	221 375	21,4	331 120	1 646 832	-6,1
097	Montenegro	879	140	-57,9	7 014	958	-59,3
098	Serbien	185 400	83 369	12,0	1 140 091	533 222	38,4
600	Zypern	2 052	636	-60,5	12 524	7 159	-68,8
959	Nicht ermittelte Länder (innergem. Warenverkehr)	-	-	x	-	-	x
	Zusammen	34 384 207	12 945 602	10,4	321 435 196	91 181 901	9,3
	dar. EU-Länder	25 736 741	10 691 506	8,4	192 015 044	73 127 476	5,4
	dar. Euro-Länder	17 230 354	6 603 304	13,5	126 324 549	44 437 263	9,2
	dar. EFTA	2 164 598	654 347	25,7	11 657 124	4 107 465	10,3
	<u>Nachrichtlich:</u>						
	Europa zusammen, einschl. Ceuta, Melilla, Georgien, Armenien, Aserbaidschan, Kasachstan, Turkmenistan, Usbekistan, Tadschikistan, Kirgistan	41 168 835	13 540 500	12,3	365 431 682	94 510 019	11,0

¹⁾ Veränderungsrate der Einfuhr in Euro zum Vorjahresmonat. - ²⁾ Veränderungsrate der Einfuhr in Euro zum Vorjahreszeitraum.

Noch: 4b. Einfuhr Bayerns nach Erdteilen, Ursprungsländern und Ländergruppen

Nr. des Landes	Erdteil Ursprungsland Ländergruppe	Einfuhr					
		im Juli 2022			Januar bis Juli 2022		
		dt=100 KG	1 000 EUR	% ¹⁾	dt=100 KG	1 000 EUR	% ²⁾
AFRIKA							
204	Marokko	22 345	17 852	22,8	292 918	188 738	7,8
206	Westsahara	0	6	100,0	1	34	100,0
208	Algerien	14	142	-99,6	4 225 435	311 694	139,4
212	Tunesien	22 813	51 584	11,6	397 573	422 180	12,6
216	Libyen	460 108	40 930	-54,7	15 065 307	1 103 101	110,7
220	Ägypten	40 447	8 792	-0,9	219 818	67 140	41,9
224	Sudan	371	126	-75,0	4 284	735	-45,7
225	Südsudan	-	-	x	0	2	-56,3
228	Mauretanien	0	3	.	131	46	110,8
232	Mali	444	106	131,0	1 679	449	176,7
236	Burkina Faso	464	85	56,5	4 063	809	32,6
240	Niger	8	77	.	37	141	.
244	Tschad	0	17	100,0	2	29	74,3
247	Cabo Verde	-	-	x	138	67	100,0
248	Senegal	295	138	11,3	5 857	1 455	92,7
252	Gambia	9	36	232,3	133	352	.
257	Guinea-Bissau	-	-	x	-	-	-100,0
260	Guinea	5	21	-93,0	115	1 224	-66,9
264	Sierra Leone	121	52	29,5	539	421	22,6
268	Liberia	-	-	-100,0	19	41	-76,9
272	Côte d'Ivoire	455	109	-48,3	10 220	2 364	29,2
276	Ghana	692	205	-58,0	7 462	3 413	-8,5
280	Togo	5	3	-51,7	228	66	31,0
284	Benin	3	4	-78,0	78	69	-76,3
288	Nigeria	3 882	1 372	-12,1	339 810	36 337	-68,5
302	Kamerun	172	280	257,8	10 043	2 636	48,0
306	Zentralafrikanische Republik	8	1	100,0	3 216	370	-6,1
310	Äquatorialguinea	-	-	-100,0	103 090	3 773	-33,4
311	São Tomé und Príncipe	-	-	x	-	0	100,0
314	Gabun	-	1	-97,1	404 075	30 212	.
318	Republik Kongo	0	31	-86,6	137	180	-64,9
322	Demokratische Republik Kongo	187	46	-63,3	39 602	35 734	-26,3
324	Ruanda	1	3	-80,6	9	85	-1,9
328	Burundi	-	0	122,2	1	5	-47,5
329	St. Helena und zugehörige Gebiete	-	-	x	0	0	-98,2
330	Angola	10	57	118,1	130	303	-32,4
334	Äthiopien	281	363	292,2	1 598	2 012	173,1
336	Eritrea	0	2	-46,0	15	35	41,6
338	Dschibuti	4	18	100,0	18	76	-27,1
342	Somalia	20	25	.	83	152	-22,4
346	Kenia	1 914	740	62,6	20 077	7 533	25,8
350	Uganda	734	174	-19,5	3 258	1 271	38,1
352	Vereinigte Republik Tansania	1 034	420	51,0	4 587	3 637	158,0
355	Seychellen und zugehörige Gebiete	3	9	100,0	69	228	-45,5
357	Britisches Territorium im Indischen Ozean	-	-	x	1	0	100,0
366	Mosambik	14 764	2 981	27,3	161 868	13 102	-30,8
370	Madagaskar	360	998	13,7	45 361	10 255	43,0
373	Mauritius	62	361	13,4	669	3 333	-6,5
375	Komoren	-	-	x	82	910	-11,3
378	Sambia	560	175	72,5	9 413	2 864	153,2
382	Simbabwe	2 768	870	43,7	19 771	6 109	66,7
386	Malawi	1 232	497	-5,2	13 305	3 954	46,2
388	Südafrika	200 799	181 735	33,6	876 255	1 132 490	11,9
389	Namibia	68	153	-35,5	1 470	1 640	-25,2
391	Botsuana	5	30	100,0	19	128	.
393	Swasiland	2	12	.	21	108	294,0
395	Lesotho	2	12	-92,7	1 682	758	96,6
020	Ceuta	-	-	x	61	13	100,0
023	Melilla	-	-	x	11	13	100,0
	Zusammen	777 473	311 653	-8,1	22 295 840	3 404 826	36,2
	<u>Nachrichtlich:</u>						
	Afrika zusammen, ohne Ceuta und Melilla	777 473	311 653	-8,1	22 295 768	3 404 799	36,2

¹⁾ Veränderungsrate der Einfuhr in Euro zum Vorjahresmonat. - ²⁾ Veränderungsrate der Einfuhr in Euro zum Vorjahreszeitraum.

Noch: 4b. Einfuhr Bayerns nach Erdteilen, Ursprungsländern und Ländergruppen

Nr. des Landes	Erdteil Ursprungsland Ländergruppe	Einfuhr					
		im Juli 2022			Januar bis Juli 2022		
		dt=100 KG	1 000 EUR	% ¹⁾	dt=100 KG	1 000 EUR	% ²⁾
AMERIKA							
400	Vereinigte Staaten	2 067 120	1 206 539	33,3	16 979 017	8 602 419	28,4
404	Kanada	26 993	48 623	24,5	225 750	321 107	21,0
406	Grönland	17	10	.	42	27	188,4
408	St. Pierre und Miquelon	-	-	x	-	-	x
412	Mexiko	27 856	84 562	34,7	228 394	621 483	39,5
413	Bermuda	0	2	-54,9	4	32	-27,7
416	Guatemala	6 914	1 079	-41,9	114 481	12 640	22,1
421	Belize	79	168	.	164	495	.
424	Honduras	377	504	12,0	5 381	2 927	27,6
428	El Salvador	294	994	-78,0	1 236	4 821	-78,3
432	Nicaragua	69	79	-7,6	750	566	-0,5
436	Costa Rica	46 961	6 984	-3,8	399 216	49 970	2,2
442	Panama (einschl. ehem. Kanalzone)	51 128	14 371	.	151 547	31 118	.
446	Anguilla	0	4	100,0	1	19	100,0
448	Kuba	1 505	477	.	12 651	3 648	.
449	St. Kitts und Nevis	0	14	-7,2	5	172	34,5
452	Haiti	1	4	13,3	23	167	236,7
453	Bahamas	2	13	100,0	4	25	-97,6
454	Turks- und Caicosinseln	-	-	x	-	-	x
456	Dominikanische Republik	5 228	1 314	-22,4	36 750	9 616	15,9
457	Amerikanische Jungferninseln	-	-	x	2	18	100,0
459	Antigua und Barbuda	0	3	46,3	2	11	-23,9
460	Dominica	2	4	148,0	5	50	.
463	Kaimaninseln	0	1	100,0	0	3	-35,3
464	Jamaika	29	78	.	174	337	227,7
465	St. Lucia	-	-	x	-	-	-100,0
467	St. Vincent und die Grenadinen	-	-	x	-	-	x
468	Britische Jungferninseln	-	-	x	0	3	100,0
469	Barbados	14	25	27,4	337	256	-51,2
470	Montserrat	-	-	x	-	0	100,0
472	Trinidad und Tobago	0	1	-67,5	54	23	75,1
473	Grenada (einschl. südl. Grenadinen)	-	-	x	29	77	-68,9
474	Aruba	0	7	100,0	4	24	.
475	Bonaire, Sint Eustatius und Saba	0	2	100,0	2	29	.
477	Curaçao	-	-	x	3	62	.
479	Sint Maarten (niederländischer Teil)	-	-	x	0	0	-26,3
480	Kolumbien	29 423	4 339	-18,0	500 376	32 219	-10,2
481	St. Barthélemy	-	-	x	111	277	100,0
484	Venezuela	845	707	.	2 992	2 479	.
488	Guyana	2 152	143	135,1	11 093	615	14,6
492	Suriname	15	177	.	226	509	.
500	Ecuador	13 240	1 453	-30,9	177 269	18 203	19,8
504	Peru	7 898	2 914	-44,8	119 293	54 703	33,6
508	Brasilien	86 811	39 553	5,5	1 072 305	283 324	43,7
512	Chile	42 811	8 303	-55,5	147 269	35 988	-6,8
516	Bolivien	27	7	-98,9	879	492	-70,5
520	Paraguay	1 083	393	-49,0	13 394	4 095	-2,4
524	Uruguay	2 280	1 696	34,8	14 144	11 039	129,4
528	Argentinien	12 121	5 035	31,3	79 520	28 721	12,6
529	Falklandinseln	204	117	.	623	383	16,2
	Zusammen	2 433 501	1 430 700	30,2	20 295 520	10 135 190	28,7
	dar. NAFTA	2 121 970	1 339 724	33,0	17 433 161	9 545 008	28,8

¹⁾ Veränderungsrate der Einfuhr in Euro zum Vorjahresmonat. - ²⁾ Veränderungsrate der Einfuhr in Euro zum Vorjahreszeitraum.

Noch: 4b. Einfuhr Bayerns nach Erdteilen, Ursprungsländern und Ländergruppen

Nr. des Landes	Erdteil Ursprungsland Ländergruppe	Einfuhr					
		im Juli 2022			Januar bis Juli 2022		
		dt=100 KG	1 000 EUR	% ¹⁾	dt=100 KG	1 000 EUR	% ²⁾
ASIEN							
604	Libanon	214	190	66,0	2 472	2 048	-9,9
608	Arabische Republik Syrien	1	0	-79,8	1 219	375	-21,5
612	Irak	1 022 213	81 656	9,3	6 909 742	489 139	65,5
616	Islamische Republik Iran	1 143	3 235	191,6	6 514	18 628	168,2
624	Israel	15 945	43 817	-9,4	138 033	266 560	-4,9
625	Besetzte palästinensische Gebiete	4	5	-93,1	393	181	-58,2
626	Timor-Leste (ehem. Osttimor)	-	-	-100,0	-	0	-99,6
628	Jordanien	2 392	2 767	46,9	16 052	15 019	41,7
632	Saudi-Arabien	14 919	3 891	-46,2	132 977	44 230	4,3
636	Kuwait	975	467	120,0	2 440	1 983	15,8
640	Bahrain	2 659	804	-11,1	17 624	5 193	-38,7
644	Katar	6 073	1 366	54,5	38 726	8 594	2,1
647	Vereinigte Arabische Emirate	50 804	28 670	113,3	343 819	155 349	60,1
649	Oman	31	385	165,5	523	1 281	173,3
653	Jemen	-	-	x	59	28	-99,9
660	Afghanistan	8	70	214,3	705	419	84,8
662	Pakistan	14 225	19 779	10,4	142 680	175 680	41,7
664	Indien	199 635	164 155	17,8	1 512 483	1 158 780	32,0
666	Bangladesch	25 529	53 592	60,1	210 310	432 300	49,5
667	Malediven	14	20	90,7	90	158	215,7
669	Sri Lanka	8 498	10 809	36,1	63 308	79 052	33,0
672	Nepal	369	1 592	67,0	2 777	5 827	68,9
675	Bhutan	-	-	x	0	9	100,0
676	Myanmar	6 707	16 028	241,7	29 329	74 186	99,8
680	Thailand	27 330	144 734	37,6	232 750	878 845	20,0
684	Demokratische Volksrepublik Laos	331	1 318	26,5	3 483	10 291	49,1
690	Vietnam	86 430	218 759	58,7	607 502	1 230 627	39,6
696	Kambodscha	13 619	37 223	29,8	107 624	269 821	49,3
700	Indonesien	31 953	59 303	44,6	282 304	453 921	48,7
701	Malaysia	35 456	238 849	34,2	286 175	1 624 769	27,4
703	Brunei Darussalam	4	14	112,4	5	57	5,4
706	Singapur	8 441	41 806	-22,3	85 120	272 500	-5,5
708	Philippinen	8 593	85 562	17,2	55 778	539 782	26,3
716	Mongolei	1	15	-91,7	306	902	19,0
720	Volksrepublik China	1 701 443	2 890 316	51,9	11 853 681	18 905 012	45,5
724	Demokratische Volksrepublik Korea	-	-	x	-	-	x
728	Republik Korea	71 124	192 022	38,0	598 663	1 387 126	40,0
732	Japan	51 211	264 303	-17,1	433 807	2 097 280	-4,8
736	Taiwan	74 377	413 542	42,9	563 794	2 805 600	47,2
740	Hongkong	10 013	34 162	82,9	59 152	217 770	67,0
743	Macau	28	455	.	1 877	2 509	260,9
076	Georgien	1 808	1 623	21,5	16 877	12 769	29,0
077	Armenien	51	274	-42,5	854	3 688	20,8
078	Aserbaidshjan	853 507	74 384	75,0	4 966 410	388 725	239,7
079	Kasachstan	5 926 738	517 203	79,3	38 638 628	2 883 257	86,0
080	Turkmenistan	0	5	-33,8	353 588	27 908	.
081	Usbekistan	1 937	974	-14,4	13 881	7 378	96,2
082	Tadschikistan	2	38	-20,4	485	316	16,7
083	Kirgisistan	585	397	-61,7	5 691	4 051	-51,5
	Zusammen	10 277 340	5 650 578	42,1	68 740 708	36 959 923	41,1
	dar. ASEAN	218 866	843 596	35,4	1 690 069	5 354 799	29,5
	<u>Nachrichtlich:</u>						
	Asien zusammen, ohne Georgien, Armenien Aserbaidshjan, Kasachstan, Turkmenistan, Usbekistan, Tadschikistan und Kirgisistan	3 492 712	5 055 680	38,9	24 744 293	33 631 831	37,2

¹⁾ Veränderungsrate der Einfuhr in Euro zum Vorjahresmonat. - ²⁾ Veränderungsrate der Einfuhr in Euro zum Vorjahreszeitraum.

Noch: 4b. Einfuhr Bayerns nach Erdteilen, Ursprungsländern und Ländergruppen

Nr. des Landes	Erdteil Ursprungsland Ländergruppe	Einfuhr					
		im Juli 2022			Januar bis Juli 2022		
		dt=100 KG	1 000 EUR	% ¹⁾	dt=100 KG	1 000 EUR	% ²⁾
AUSTRALIEN - OZEANIEN							
800	Australien	49 066	14 134	18,7	272 891	106 284	31,1
801	Papua-Neuguinea	2 701	1 086	.	21 250	7 588	.
803	Nauru	-	-	x	0	21	100,0
804	Neuseeland	20 584	6 999	-34,8	67 962	39 783	13,2
806	Salomonen	-	-	-100,0	0	10	-33,2
807	Tuvalu	-	-	x	-	-	x
809	Neukaledonien und zugehörige Gebiete	-	-	-100,0	4	25	-36,6
811	Wallis und Futuna	-	-	x	-	-	x
812	Kiribati	-	-	x	0	5	100,0
813	Pitcairninnseln	-	-	x	-	-	x
815	Fidschi	5	2	-99,9	70	106	-98,6
816	Vanuatu	-	-	x	0	0	100,0
817	Tonga	-	-	x	0	1	100,0
819	Samoa	-	-	-100,0	364	69	109,3
820	Nördliche Marianen	-	-	x	0	36	100,0
822	Französisch-Polynesien	200	72	.	1 118	484	.
823	Föderierte Staaten von Mikronesien	-	-	x	1	37	100,0
824	Marshallinseln	-	-	x	-	-	x
825	Palau	-	-	x	-	-	x
830	Amerikanisch-Samoa	-	-	x	0	1	100,0
831	Guam	0	5	100,0	1	5	100,0
832	Kleinere Amerikanische Überseeinseln	-	-	x	38	29	.
833	Kokosinseln (Keelinginseln)	-	-	x	-	-	x
834	Weihnachtsinsel	-	-	x	0	0	100,0
835	Heard und McDonaldinseln	-	-	x	-	-	x
836	Norfolkinsel	-	-	x	-	-	x
837	Cookinseln	-	-	x	-	-	-100,0
838	Niue	-	-	x	0	5	100,0
839	Tokelau	-	-	x	24	16	.
891	Antarktis	-	-	x	2	9	100,0
892	Bouvetinsel	-	-	x	4	3	100,0
893	Südgeorgien und die Südlichen Sandwichinseln	-	-	x	0	0	100,0
894	Französische Südgebiete	-	-	x	-	-	-100,0
	Zusammen	72 556	22 299	-13,1	363 729	154 519	23,3
950	Schiffs- und Luftfahrzeugbedarf	-	-	x	-	-	x
953	Hohe See	11	20	100,0	16	41	100,0
958	Nicht ermittelte Länder und Gebiete	40 704	20 397	90,1	227 125	105 626	44,3
	Zusammen	40 715	20 417	90,3	227 141	105 667	44,3
	Insgesamt	47 985 792	20 381 249	18,7	433 358 133	141 942 026	18,1
	BRIC	6 696 462	3 514 281	40,5	119 595 938	26 196 049	50,0
	BRICS	6 897 261	3 696 016	40,1	120 472 193	27 328 538	48,0

¹⁾ Veränderungsrate der Einfuhr in Euro zum Vorjahresmonat. - ²⁾ Veränderungsrate der Einfuhr in Euro zum Vorjahreszeitraum.

Länderverzeichnis für die Außenhandelsstatistik (Stand: Januar 2022)

Europa

001	Frankreich
003	Niederlande
005	Italien
006	Vereinigtes Königreich
007	Irland
008	Dänemark
009	Griechenland
010	Portugal
011	Spanien
017	Belgien
018	Luxemburg
024	Island
028	Norwegen
030	Schweden
032	Finnland
037	Liechtenstein
038	Österreich
039	Schweiz
041	Färöer
043	Andorra
044	Gibraltar
045	Vatikanstadt
046	Malta
047	San Marino
052	Türkei
053	Estland
054	Lettland
055	Litauen
060	Polen
061	Tschechien
063	Slowakei
064	Ungarn
066	Rumänien
068	Bulgarien
070	Albanien
072	Ukraine
073	Weißrussland (Belarus)
074	Republik Moldau
075	Russische Föderation
091	Slowenien
092	Kroatien
093	Bosnien und Herzegowina
095	Kosovo
096	Nordmazedonien
097	Montenegro
098	Serbien
600	Zypern
959	Nicht ermittelte Länder (innergem. Warenverkehr)

Afrika

204	Marokko
206	Westsahara
208	Algerien
212	Tunesien
216	Libysch-Arabische Dschamahirija
220	Ägypten
224	Sudan
225	Südsudan
228	Mauretanien
232	Mali
236	Burkina Faso
240	Niger
244	Tschad
247	Cabo Verde

248	Senegal
252	Gambia
257	Guinea-Bissau
260	Guinea
264	Sierra Leone
268	Liberia
272	Côte d'Ivoire
276	Ghana
280	Togo
284	Benin
288	Nigeria
302	Kamerun
306	Zentralafrikanische Republik
310	Äquatorialguinea
311	São Tomé und Príncipe
314	Gabun
318	Republik Kongo
322	Demokratische Republik Kongo
324	Ruanda
328	Burundi
329	St. Helena und zugehörige Gebiete
330	Angola
334	Äthiopien
336	Eritrea
338	Dschibuti
342	Somalia
346	Kenia
350	Uganda
352	Vereinigte Republik Tansania
355	Seychellen und zugehörige Gebiete
357	Britisches Territorium im Indischen Ozean
366	Mosambik
370	Madagaskar
373	Mauritius
375	Komoren
378	Sambia
382	Simbabwe
386	Malawi
388	Südafrika
389	Namibia
391	Botsuana
393	Swasiland
395	Lesotho
020	Ceuta
023	Melilla

Amerika

400	Vereinigte Staaten
404	Kanada
406	Grönland
408	St. Pierre und Miquelon
412	Mexiko
413	Bermuda
416	Guatemala
421	Belize
424	Honduras
428	El Salvador
432	Nicaragua
436	Costa Rica
442	Panama (einschl. ehem. Kanalzone)
446	Anguilla
448	Kuba
449	St. Kitts und Nevis

Länderverzeichnis für die Außenhandelsstatistik

452	Haiti
453	Bahamas
454	Turks- und Caicosinseln
456	Dominikanische Republik
457	Amerikanische Jungferninseln
459	Antigua und Barbuda
460	Dominica
463	Kaimaninseln
464	Jamaika
465	St. Lucia
467	St. Vincent und die Grenadinen
468	Britische Jungferninseln
469	Barbados
470	Montserrat
472	Trinidad und Tobago
473	Grenada (einschl. südl. Grenadinen)
474	Aruba
475	Bonaire, Sint Eustatius und Saba
477	Curaçao
479	Sint Maarten (niederländischer Teil)
480	Kolumbien
481	St. Barthélemy
484	Venezuela
488	Guyana
492	Suriname
500	Ecuador
504	Peru
508	Brasilien
512	Chile
516	Bolivien
520	Paraguay
524	Uruguay
528	Argentinien
529	Falklandinseln (Malwinen)

Asien

604	Libanon
608	Arabische Republik Syrien
612	Irak
616	Islamische Republik Iran
624	Israel
625	Besetzte palästinensische Gebiete
626	Timor-Leste (ehem. Osttimor)
628	Jordanien
632	Saudi-Arabien
636	Kuwait
640	Bahrain
644	Katar
647	Vereinigte Arabische Emirate
649	Oman
653	Jemen
660	Afghanistan
662	Pakistan
664	Indien
666	Bangladesch
667	Malediven
669	Sri Lanka
672	Nepal
675	Bhutan
676	Myanmar
680	Thailand
684	Demokratische Volksrepublik Laos
690	Vietnam
696	Kambodscha
700	Indonesien
701	Malaysia
703	Brunei Darussalam

706	Singapur
708	Philippinen
716	Mongolei
720	Volksrepublik China
724	Demokratische Volksrepublik Korea
728	Republik Korea
732	Japan
736	Taiwan
740	Hongkong
743	Macau
076	Georgien
077	Armenien
078	Aserbaidzhan
079	Kasachstan
080	Turkmenistan
081	Usbekistan
082	Tadschikistan
083	Kirgisistan

Australien - Ozeanien

800	Australien
801	Papua-Neuguinea
803	Nauru
804	Neuseeland
806	Salomonen
807	Tuvalu
809	Neukaledonien und zugehörige Gebiete
811	Wallis und Futuna
812	Kiribati
813	Pitcairnsinseln
815	Fidschi
816	Vanuatu
817	Tonga
819	Samoa
820	Nördliche Marianen
822	Französisch-Polynesien
823	Föderierte Staaten von Mikronesien
824	Marshallinseln
825	Palau
830	Amerikanisch-Samoa
831	Guam
832	Kleinere Amerikanische Überseeinseln
833	Kokosinseln (Keelinginseln)
834	Weihnachtsinsel
835	Heard und McDonaldinseln
836	Norfolkinsel
837	Cookinseln
838	Niue
839	Tokelau
891	Antarktis
892	Bouvetinsel
893	Südgeorgien und die Südlichen Sandwichinseln
894	Französische Südgebiete

Verschiedenes

950	Schiffs- und Luftfahrzeugbedarf
953	Hohe See
958	Nicht ermittelte Länder und Gebiete

Ländergruppen

EU-Länder

001 Frankreich
003 Niederlande
005 Italien
007 Irland
008 Dänemark
009 Griechenland
010 Portugal
011 Spanien
017 Belgien
018 Luxemburg
030 Schweden
032 Finnland
038 Österreich
046 Malta
053 Estland
054 Lettland
055 Litauen
060 Polen
061 Tschechien
063 Slowakei
064 Ungarn
066 Rumänien
068 Bulgarien
091 Slowenien
092 Kroatien
600 Zypern

EURO-Länder

001 Frankreich
003 Niederlande
005 Italien
007 Irland
009 Griechenland
010 Portugal
011 Spanien
017 Belgien
018 Luxemburg
032 Finnland
038 Österreich
046 Malta
053 Estland
054 Lettland
055 Litauen
063 Slowakei
091 Slowenien
600 Zypern

EFTA-Länder

024 Island
028 Norwegen
037 Liechtenstein
039 Schweiz

NAFTA-Länder

400 Vereinigte Staaten
404 Kanada
412 Mexiko

ASEAN-Länder

676 Myanmar
680 Thailand
684 Demokratische Volksrepublik Laos
690 Vietnam
696 Kambodscha
700 Indonesien
701 Malaysia
703 Brunei Darussalam
706 Singapur
708 Philippinen

BRIC-Länder

508 Brasilien
075 Russische Föderation
664 Indien
720 Volksrepublik China

BRICS-Länder

508 Brasilien
075 Russische Föderation
664 Indien
720 Volksrepublik China
388 Südafrika

Aktuelle
Veröffentlichungen
unter
q.bayern.de/produkte



Statistisches Jahrbuch für Bayern 2021

Das Statistische Jahrbuch für Bayern ist das Standardwerk der amtlichen Statistik in Bayern seit 1894. Umfassend und informativ bietet es jährlich die aktuellsten Statistikdaten über Land, Leben, Leute, Politik, Wissenschaft und Wirtschaft in Bayern an.

Auf über 700 Seiten enthält es die wichtigsten Ergebnisse aller amtlichen Statistiken – in Form von Tabellen, Graphiken oder Karten – zum Teil mit langjährigen Vergleichsdaten und Zeitreihen. Ebenso werden ausgewählte wichtige Strukturdaten für Regierungsbezirke, kreisfreie Städte und Landkreise sowie Regionen Bayerns, aber auch für alle Bundesländer und die EU-Mitgliedstaaten dargestellt. Daten aus Statistiken anderer Dienststellen und Organisationen vervollständigen das Angebot.



Preise

Buch 39,00 € | DVD (PDF) 12,00 € | Buch+DVD 46,00 € | Datei (PDF) 12,00 €



Bayern Daten 2021

Die Bayern Daten sind ein kleiner Auszug aus dem Statistischen Jahrbuch. In deutscher und englischer Sprache sind auf jeweils ca. 30 Seiten die wichtigsten bayerischen Strukturdaten aus Wirtschaft, Gesellschaft und Politik in Tabellen und Grafiken dargestellt.

Preise

Heft und Datei kostenlos

Bayerisches Landesamt für Statistik – Vertrieb, Nürnberger Straße 95, 90762 Fürth
Telefon 0911 98208-6311 | Telefax 0911 98208-6638 | vertrieb@statistik.bayern.de